



2021학년도  
학교 안전사고 예방 『학교 안전 계획』



송 우 초 등 학 교

# 1

## 근거

- 대한민국 헌법 제34조 제6항
- 초·중등교육법 제7조(장학지도), 제30조의8(학생의 안전대책 등)
- 재난 및 안전관리 기본법 제23조(세부집행계획 수립), 동법 시행령 제28조
- 학교안전사고 예방 및 보상에 관한 법률 제4조(예방계획의 수립·시행)  
같은 법 시행령 제5조(지역계획 수립), 제6조(학교계획 수립), 제7조(평가)
- 경기도교육청 교육안전기본조례 제7조(교육안전종합계획의 수립),  
제8조(교육안전 시행계획의 수립), 제9조(안전교육의 실시)
- 교육부 국가안전관리 집행계획, 학교안전사고예방 기본계획

# 2

## 목적

- 학생과 교직원의 안전사고 예방 및 비상 시 대응 역량 강화
- 학교가 기획하고 학생이 적극 참여하는 교육과정 내 안전교육 내실화
- 쾌적하고 건강한 환경에서 꿈과 희망을 키우는 안전한 학교 실현

# II

## 현황 분석 및 추진 전략

# 1

## 학교안전 현황 분석

학교 안전사고 발생 현황(해당 내용 없음)

연도	7대 안전유형	장소	피해 상황	사고 내용
2019				
2020				

CCTV 설치 현황

설치년도	설치 대수					계	장소	비 고
	~40만	~50만	~100만	~200만	200만~			
2013		1					우유보관소	본관 중앙현관(뒷쪽)
2015					1	1	본관 중앙현관(옆쪽)	본관 우측 통행로
2015					1	1	신관 중앙현관	신관 중앙 통행로
2018					2	2	급식실	주차장/정문, 보행로
2018					1	1	사열대(뒷쪽)	본관 앞
2018					1	1	운동장 캐노피(중앙)	운동장/후문

2018					2	2	본관 중앙현관(뒷쪽)	신관 앞쪽/우측 통행로
2018					1	1	신관 좌측(옆면)	신관 좌측 통행로
2020					1	1	본관 중앙현관(앞쪽)	사열대
2020					1	1	운동장 캐노피(우측)	운동장
2020					1	1	본관 좌측현관	본관 앞
2020					1	1	신관 우측현관	신관 우측 출입로
2020					1	1	신관 좌측(뒷쪽)	신관 뒤
2020					1	1	본관 좌측(옆면)	신관 좌측 출입로

□ 학교폭력 발생 현황

연도	유형	장소	피해 상황	사고 내용
2018	성추행	학교밖	심리적 불안정	심리상담 및 조연, 피해학생 접촉, 협박, 보복행위 금지, 심리치료, 특별교육 조치
2019	성추행	학교	심리적 불안정	신체(가슴) 접촉으로 인한 수치심, 심리상담 및 사과 조치
	언어폭력	학교밖	심리적 불안정	혐담 사실에 대한 서면사과, 심리상담 및 조연
	언어폭력	학교밖	심리적 불안정	심리상담과 조연, 혐담 사실에 대한 서면사과, 봉사활동, 특별교육 조치
2020	신체폭행, 강요	학교	심리적 불안정	심리상담과 조연, 폭행 및 강요에 대한 서면사과, 피해학생 접촉·협박 및 보복 행위 금지, 특별교육 조치
	언어폭력, 신체폭행	학교밖	심리적 불안정	심리상담과 조연, 폭행 및 강요에 대한 서면사과, 피해학생 접촉·협박 및 보복 행위 금지, 특별교육 조치
2020	언어폭력, 신체폭행	학교밖	심리적 불안정	심리상담과 조연, 폭행 및 강요에 대한 서면사과, 피해학생 접촉·협박 및 보복 행위 금지, 특별교육 조치
	신체폭행, 강요	학교밖	심리적 불안정	심리상담과 조연, 폭행 및 강요에 대한 서면사과, 피해학생 접촉·협박 및 보복 행위 금지, 특별교육 조치

□ 학생보호인력 운영 현황

연도	운영 현황				계	활동 장소	활동 내용
	오전(명)		오후(명)				
	외부모집	학부모 자원봉사	외부모집	학부모 자원봉사			
2018	1				1	교내외	외부인 출입 감시
2019	1				1	교내외	외부인 출입 감시
2020	1				1	교내외	외부인 출입 감시

□ 초등안심알리미 서비스 운영 현황

연도	전체 학생수	지원 학생수	운영 업체	비 고
2018	345	30	(주) 열림기술	
2019	311	40	(주) 열림기술	
2020	314	40	(주) 에스에이치네트웍스	

□ 스쿨존 시설 설치 현황

안전표시판	보호구역 도로표지	도로변시경	과속 방지시설	미끄럼 방지시설	방호울타리	과속단속 카메라	주정차단 속카메라	방범용카메라
양호	양호	설치	양호	양호	양호	미설치	설치	설치

안전관련 교육시간(15시간 이상) 이수 현황

연도	전체 교직원 수		이수 교직원수		이수율
	교원	사무직원	교원	사무직원	
2018	22	4	11	1	50%
2019	20	17	14	12	70%
2020	21	16	21	16	100%

학교 반경 1km 내 성범죄자 현황

연번	성명(익명 처리)	주민등록상 거주지	실제 거주지	비 고
1	최○○	경기도 포천시 소흘읍	경기도 포천시 소흘읍	

안전 관련 MOU 체결 현황(해당사항 없음)

부 문	체결일	체결 기관	내 용	비 고
안전교육				
시스템 구축				

2020 안전 관련 예산 사용 현황

사업명	구분	예산액	비 고
안심알리미	교육청지원	800,000원	1,2학년 희망자 대상으로 지원

## 2 추진전략 및 중점 추진과제

### 추진 전략

① 안전사고  
예방체제 구축

② 학생 참여형  
안전교육 내실화

③ 안전한  
교육활동 여건 조성

④ 안전한  
학교풍토 조성

### 중점 추진과제

1. 재난·안전 위기대응 체계 구축
2. 학교 안전조직 및 지역사회 네트워크 구축
3. 학교 및 학교주변 안전시스템 구축

1. 학생중심 현장중심 안전교육 안착
2. 체험중심 안전사고 예방능력 강화

1. 교육시설 안전성 강화
2. 교육활동 안전성 강화 및 지원여건 구축

1. 학교 안전문화의 확산
2. 안전사고 평가와 환류 체계 구축

# Ⅲ

## 세부 추진 계획

### 1

### 안전사고 예방 체제 구축

#### 11. 안전사고 일반 현황

##### 111. 학교 현황 (\*2021.03.31. 현재 기준)

학교명	송우초등학교		설립 구분	공립	
주 소	1111-75 경기도 포천시 소흘읍 송우로 42				
전 화	031-543-1311	FAX	031-542-0036	홈페이지	http://www.posongwoo.es.kr
교 장	한○○	학교안전 책임관 (교감)	이○○	행정실장	허○○

학교 현황	학년	1학년	2학년	3학년	4학년	5학년	6학년	특수학급	합계	비고
	학급수	2	2	2	2	2	2	2	1	
학생수	33	56	44	54	48	50	4	285		

교직원 현황	교장		교감		교 사		행정직		교육 공무직원		총계		안전관련 자격증소지자		기타	
	여	남	남	여	남	여	남	여	남	여	남	여	남	여	남	여
	1	1	8	10	2	2	1	11	11	24	0	1	-	-		

시설 현황	학교면적		연면적		교실수		실험실수		기숙사유무		강당 유무		기타	
	18,291	9,226	52	0	없음	없음	다목적실							

##### 112. 학교 위치도



- 대형/소형 긴급차량 접근 경로
- 중소형 긴급차량 접근 경로

### 113. 업무 분장

구분	주요 업무	담당자	비고
안전사고예방 체제 구축	비상 대응체계 구성·운영	생활안전인권	
	비상 연락체계 구성·관리	행정실	
	사후 복구체계 구축·운영	행정실	
참여형 안전교육 내실화	7대 안전교육 표준안 운영	생활안전인권	
	교직원 안전교육 운영	생활안전인권	
	나침반 5분 안전교육 운영	생활안전인권	
안전한 교육 여건 조성	학교 출입자 및 학교 시설 관리	행정실	
	교·내외 순회 및 등·하교 지도	생활안전인권	
	학생보호인력 운영	생활안전인권	
	보건교육	보건교사	
안전한 학교풍토 조성	안전교육 주간 운영	생활안전인권	
	재난대응 안전한국훈련	생활안전인권	
	안전 점검의 날 운영	행정실	

## 12. 학교 및 학교주변 안전시스템 구축

### 121. 학교안전계획의 수립과 시행

가) 교내·외에 존재하는 학교안전사고에 대한 예방, 대비, 대응, 복구활동 등 안전관리를 종합하는『학교안전계획』을 매년 수립·시행



『학교안전계획』 수립·시행 절차

TF 구성	분석	계획수립	시행
<ul style="list-style-type: none"> <li>- 교장, 교감</li> <li>- 행정실장</li> <li>- 안전담당교사</li> <li>- 교육과정, 보건, 과학, 체육 전공</li> <li>- 학부모, 학생</li> <li>- 민간 전문가 등</li> </ul>	⇒ <ul style="list-style-type: none"> <li>- 교육청 요구</li> <li>- 관련 법령</li> <li>- 학교 내·외 위험 요소</li> <li>- 인적, 물적</li> <li>- (전년도 계획)</li> <li>- (교육부 요구)</li> </ul>	⇒ <ul style="list-style-type: none"> <li>- 추진전략 결정</li> <li>- 요구사항 반영</li> <li>- 위험 요소별 예방·대응복구 방안 수립 등</li> <li>- 계획서 완료</li> </ul>	⇒ <ul style="list-style-type: none"> <li>- 학운위 심의</li> <li>- 학교홈페이지 공개</li> <li>- 교육지원청 계획서 제출(3월)</li> <li>- 수정·보완(교육부 매뉴얼 제공, 법 제정 알림 후)</li> </ul>

나) TF 운영 시 학생, 학부모 의견 및 행정실장, 부장, 중견교사의 경험과 실무능력, 교사의 창의성 등 교육공동체의 집단지성으로 운영

다) 학교중심 반경 5Km, 주요 통학로 주변, 교내 등 인적, 물적 위험요소 분석

- 위험성 진단 매뉴얼 숙지 및 적용

- 학교 인근 신도시 택지 개발 사업으로 인한 대형 공사 차량의 잦은 통행으로 인한 교통안전교육강화 방안 수립

- 인적 구성원(교직원, 학생, 학부모 등)의 대응역량, 전문성 분석
- SWOT 분석 기법 활용, 전략수립
- 라) 학생 참여형 예방 활동, 체험중심의 교육, 신속한 대응이 가능하도록 계획
- 마) 2018년부터 매년 전년도 추진실적을 포함하여 계획 수립
- 바) 『학교안전계획』을 학교홈페이지에 탑재, 누구나 로그인 없이 쉽게 접근할 수 있도록 디자인, 관리(개인정보, 민감정보 등은 비공개)

## 122. 학교안전 위험성 진단 실시

- 가) 내.외부에 잠재하는 재난 및 학교안전사고 발생 가능성과 피해 심각성을 분석하는 ‘안전 위험성 진단’을 실시
  - 평상시 매달 4일에 실시하고, 매년 10~12월 중에 집중실시 하여 다음 연도(2월) ‘학교안전계획’에 반영
  - 위험성 진단에 따라 재난 및 안전사고 대처에 대한 우선순위 결정
    - ※ 교육부, 학교안전 위험성 진단 매뉴얼을 개발·보급

### < 위험성 진단 요소 >

- 유해 위험요인 : 자연재난(태풍, 홍수, 대설 등), 사회재난(화재, 정전, 폭발 등), 생활안전(식중독, 교통사고, 승강기 사고 등) 및 각종 학교안전사고 분야
- 발생가능성(빈도) : 매우 낮음, 낮음, 중간, 높음, 매우 높음
- 피해 심각성 : 경미한 피해, 제한적 피해, 중대한 피해, 엄청난 피해 등
- 대응 준비시간 : 24시간 이상, 12~24시간, 6~12시간, 1~6시간 등

## 13. 비상 대응 체제 구축 현황

### 131. 비상시를 위한 주요 책무자의 역할

- 가) 교장 : 학교안전계획 수립·시행 총괄
  - 주요역할 : 민주적 절차에 따라 신속한 업무조정, 업무분장 등
- 나) 학교안전책임관 : 교감

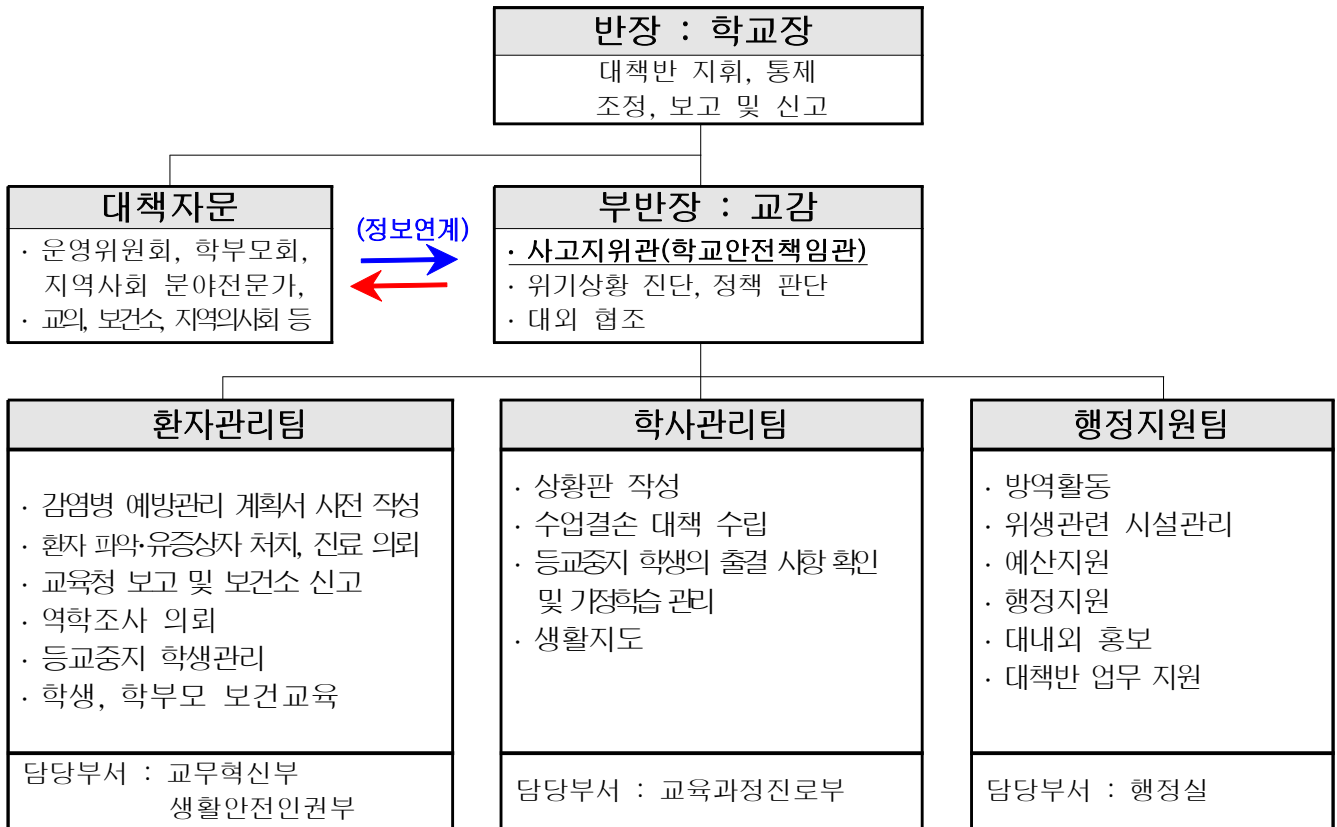


#### 학교안전책임관의 주요 역할

- 학생의 안전교육 및 안전사고 예방을 위한 계획 수립·시행
- 교원의 안전 역량 함양에 대한 교육 실시  
(기간제 교사, 과학실험보조교사 등 학생수업을 담당하는 직원 포함)
- 학생의 안전사고에 대한 초기 대응 등 안전관리에 대한 사항 등

- 다) 행정실(행정실장) : 학교의 시설·소방분야 안전, 교육공무직원(학생 수업을 담당하지 않는 직원)의 안전교육 등에 관한 기본계획과 관리
- 라) 안전담당교사 : 안전교육과 안전사고 예방기능 일원화 및 전담

### 132. 비상대책반 구성



### 133. 비상시 교직원별 일반책무

#### □ 학교장

학교장은 항상 학생과 교직원들의 안전에 대한 총체적인 책임을 갖지만, 재난관리에 대한 권한을 위임함으로써 이와 관련된 정책 수준의 활동, 외부의 협력기관이나 학부모와의 접촉 등에 집중할 수 있습니다. 또한 학교장은 교육청 재난 담당자와 학교의 사고지휘관간의 협력과 조정을 위한 역할을 수행합니다.

#### □ 사고지휘관 (학교안전책임관)

- 본 재난대응계획에 기술된 행동과 절차에 기초하여 재난의 관리에 관한 모든 절차를 전반적으로 지휘한다.
- 학생, 교직원, 방문객의 안전을 확보하는데 필요하다고 판단되는 조치들을 지시한다.
- 재난대응 행동수칙(기능부속서와 재난유형별 상세부속서 참조)의 실행에 관한 의사결정을 내린다.
- 응급의료로 인해 학생, 교직원, 개인(방문객 등)을 긴급하게 후송하는 수단을 마련한다.
- 재난대응기관의 전문인력들과 협력한다.(재난의 유형에 따라 소방관, 경찰관, 응급구조대원과 같은 재난대응기관의 전문인력들이 사고현장에 대한 지휘권한을 갖는다)
- 학교장과 교육청의 관리자들에게 재난 상황에 관한 정보를 지속적으로 제공한다.



## □ 교사

- 자신이 담당하고 있는 학생들을 지도한다.
- 재난대응 프로토콜이 실행되는 상황에서 학생, 교직원, 개인(방문객 등)의 안전을 확보하기 위한 조치를 취한다.
- 서면, 교내방송, 인터콤, 개인휴대전화, 신호 등을 통해 전달받은 지시에 따라 재난대응 프로토콜에 따라 자신이 맡고 있는 학생들을 건물 바깥이나 건물 내부 집합 장소로의 이동을 지도한다.
- 재난이 발생하고 있는 상황에서 자신이 맡고 있는 학생들에게 필요하다고 판단한 적절한 행동을 실행 지시.
- 학생들을 건물 외부나 내부의 집합장소 또는 학교 밖의 지정된 대피지역의 학생의 인원 확인.
- 실종된 학생이 발생하는 경우, 이를 사고지휘관에게 즉시 보고한다.
- 사고지휘관 또는 사고지휘체계 상의 감독자에 의해 지시사항을 실행한다.
- 부상학생이 보건교사나 응급처치훈련을 받은 자에게서 응급처치를 받을 수 있도록 조치한다.
- 필요 시 응급처치를 실시한다. 이를 위해 본교의 교직원들은 기본소생술과 응급처치에 관한 공인 자격의 취득을 위한 훈련에 참여해야 한다..

## □ 보건교사

- 필요한 경우 응급처치를 실행한다.
- 응급처치훈련을 받은 자들에 의한 응급처치의 실행을 감독한다.
- 응급처치와 학교응급의료체계를 구축한다.

## □ 기능직원(건물관리 용역업체 직원 포함)/학생보호인력(배움터지킴이)

- 건물, 시설, 기물의 손상 정도를 파악하고, 사고지휘관 또는 관련자에게 보고한다.
- 가스, 수도, 전기의 메인 밸브를 통제함으로써 추가적인 위험이 발생하지 않도록 한다.
- 필요한 경우 건물, 시설물에 대한 피해대책을 마련한다.
- 재난에 의해 발생한 피해에 필요한 물품의 관리, 사용, 보급을 지원한다.
- 사고지휘관이 학교 건물과 시설의 피해 상황에 관한 정보를 제공받을 수 있도록 한다.

## □ 사무직원

- 전화 등의 통신수단을 이용하여 재난대응 관련자들과 필요한 정보를 보러 주고받는 역할을 수행한다.
- 학교의 중요한 기록물과 문서들이 안전하게 관리될 수 있도록 한다.
- 사고지휘관이나 사고지휘체계 상의 감독자들에 의한 지시사항을 실행한다.
- 학교장과 재난관련 정책결정권자들을 지원한다.
- 국가 또는 지역 단위의 재난 발생 시, 미디어를 통한 재난방송을 청취한다.
- 필요 시, 부상자들에 대한 정보를 전달하는 전령의 역할을 수행한다.

## □ 급식/식당 서비스 담당자

- 사고가 일어나는 동안 학생과 교직원들에게 먹을 것과 마실 것을 준비하여 제공한다.
- 사고지휘관 또는 사고지휘체계 상의 감독자의 지시사항을 실행한다.

## □ 강사 등

- 사고지휘관 또는 사고지휘체계 상의 감독자의 요청에 따른 보고와 지시사항을 실행한다.

## □ 학생

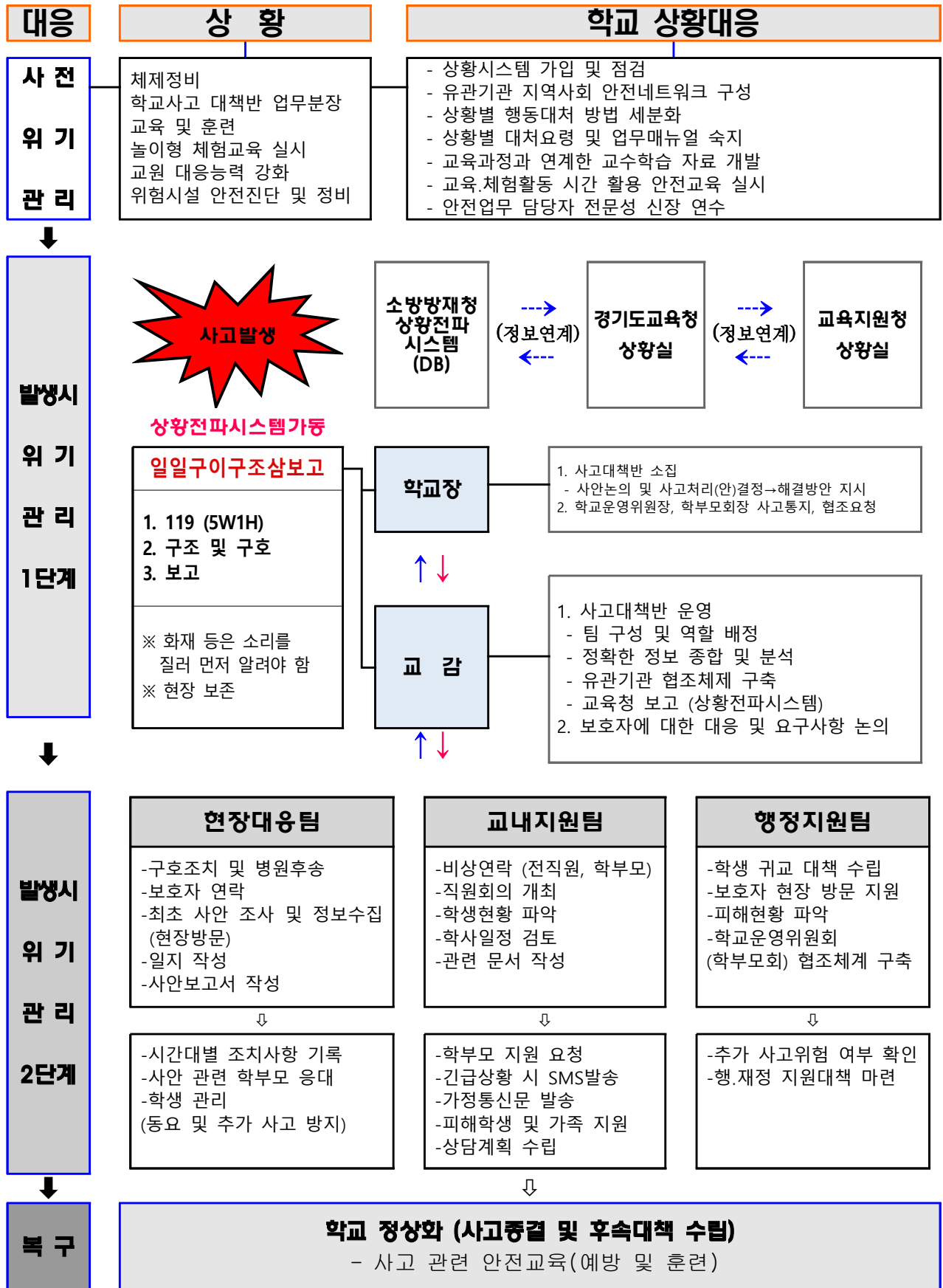
- 재난대응훈련은 물론이고 실제로 재난이 발생하는 동안 자신들이 받은 지시에 따라 행동한다.
- 재난 대응 시 자신과 타인의 역할과 책임이 무엇인지를 명확하게 인지할 수 있도록 학습해 놓는다.
- 재난 발생 상황을 목격하는 경우, 방관자로 행동하지 않고 이를 알려야 하는 것의 중요성을 이해한다.
- 자연적, 기술적, 인적 유해위험요인들과 이와 관련된 예방, 경감, 대비 조치들에 대한 인지역량을 개발한다.
- 학교에서 발생한 재난에 대한 대응, 복구 활동에 적극적으로 참여한다(자신의 발달 단계에 맞게)

## □ 학부모/보호자

- 학교안전, 폭력예방, 재난 대비 프로그램을 홍보하고, 이를 지원하는 활동에 참여한다.
- 재난에 대한 학교의 대비역량 강화 활동에 자원봉사자로 참여한다.
- 재난과 관련하여 학교로부터 요청 받은 정보를 학교에 제공한다.
- 학교에서 교육 또는 훈련 받은 재난대응행동을 가정에서도 연습하도록 한다.
- 학교가 재난을 직면한 상황에서 자신들의 해야 할 역할과 행동이 무엇인지를 이해한다.

(출처 : 「학교 현장 실전대비 훈련계획의 수립과 실행 가이드, 2016. 교육부)

**\* 비상시 대응흐름도**



### 134. 비상경보발령 및 커뮤니케이션 방법

구분	주 수단	보조 수단	정전 시 수단	비 고
접수(외부)	재난위험 경보사이렌	유선	가두 방송	포천시
전파(내부)	학교 내 방송	음성 방송, 타종, 호루라기 등	타종, 메가폰, 육성, 호루라기	방송실, 교무실

### 135. 비상 대피로 안내(별첨)

### 136. 비상 배낭 관리

#### 비상배낭의 마련과 관리

- 대피를 요하는 재난과 학교 밖에서 발생할 수 있는 대규모 재난사고에 대비할 수 있도록 학교 행정실에 비상배낭 상시 비치
- 행정실장은 분기별로 내용물을 점검·보완하고, 캐비닛 보관 등 보안·관리 철저, 재난 대응 훈련시 활용 훈련
- 비상배낭의 구성
  - 학교와 주변 위성사진 및 지도, 건물 도면(배치도, 평면도 및 각종 설비도면 등), 학생과 교직원 명단, 비상 열쇠, 화재경보기 작동법, 스프링클러 작동법, 설비(전기/가스/수도) 밸브 잠금 방법, 안전사고 지휘체계 및 연락처, 사고 지휘본부/재난대응 및 지원기관 명단과 연락처, 학생 대비장소, 재난대응기술보유 교직원명단, 구급약품 배치 현황
  - 비상용 손전등, 지압붕대, 기타 비상시 필요한 최소한의 서류와 장비 등
- ◇ [권장] 학교 : 현장체험학습(모든 학교 밖 교육활동)시 학급별 비상배낭 휴대
  - 주요 구성품 : 구명 로프(10m 이상), 손전등, 비상약품, 차량 탈출용 망치, 칼, 면 손수건, 무전기 등 ※ 2019학년도부터 모든 학교 의무화 추진

### 137. 마스터키 관리

#### 학교 열쇠 관리 방침

1. (열쇠의 종류) 열쇠의 형태별 종류는 다음과 같다.
  - 가. 일상용 열쇠 (전자카드 포함)
  - 나. 비상용 열쇠 (전자카드 포함)
2. (열쇠 관리장소) 일상용 열쇠는 행정실에 보관 관리하고 비상용 열쇠는 숙직실에서 보관 관리한다.
3. (열쇠관리요령)
  - ① 일상용 열쇠는 행정실장이 따로 지명하는 열쇠 관리자 책임하에 보관 관리한다.
  - ② 비상용 열쇠는 긴급사항 발생 시 사용할 수 있으며, 일상용 열쇠가 분실 또는 훼손 되었을 경우 행정실장의 승인에 의하여 복제 할 수 있다.

1. 비상용 열쇠는 타인에게 전도할 수 없다.
2. 비상용 열쇠는 긴급사항 발생 시 승인 없이 사용을 하되 사용 후 반드시 총괄 책임자에게 보고하여야 한다.

4. (열쇠관리부)

- ① 일상용 열쇠는 (서식 1) “열쇠관리대장”을 비치하고 모든 열쇠의 불출 반납 및 기타 관리에 관한 제반 변동사항을 기록하여야 한다.
- ② 비상용 열쇠를 사용시는 “서식 1”에 비상으로 추가 기입하여 유지 관리한다.

5. (열쇠보관 및 일일사용)

- ① 열쇠보관함은 근무시간중에는 열쇠관리자가, 근무시간외에는 당직책임자가 보관 관리한다.
- ② 열쇠는 학교 외에 어떤 곳에도 반출 할 수 없다.

6. (열쇠의 분실, 훼손보고) 열쇠보관관리자는 열쇠가 분실 되었거나, 훼손 하였을 때에는 즉시 당해 총괄책임자에게 보고하여야 한다.

7. (열쇠의 점검) 열쇠 총괄책임자는 정기 (6월말, 12월말) 또는 수시로 열쇠의 보관관리상태를 점검하여야 한다.

서식 1) 열쇠 관리대장 예시

교실명	일련번호	인 수					교 부						비 고 (연락처)	
		위치	인 수 수 량	인수 자	인수 일	확 인	교 부 처	용도 (일상/ 비상)	교부 수량	수령 자	교부 일	확 인		

### 138. 비상 시 보관구역(식료품, 유해물질, 장비, 약품) 관리

구 분	반출 물품 목록(수량)	반출 방법	담당자	비 고
급식실	오븐크리너(1) 세척세제(1) 스케일제거제(1) 락스(10) 담금세제(1) 칼(22)	안전교실로 이동 보관	영양교사	
보건실	소화제 및 속쓰림(100개) 변비/설사제(50개) 해열진통제(100개) 근육/관절통(10개) 상처및 화상처치(15개) 감기약(60개) 알레르기약(25개) 안과용약(6개) 영양제(100개)	박스에 담아 신관 지하 안전실에 반출	보건교사	
과학실	약품(과산화수소수, 나프탈렌, 마그네슘, 메탄올, 아세트산, 아세트산, 아연, 에탄올, 에틸 에테르, 염산, 황산, 황산구리, 과망간산칼륨, 벤젠), 부탄가스(5통)	안전함에 담아 지하 안전교실로 이동 보관함.	과학실무사	
기타				

### 139. 교무실과 각 교실 간 커뮤니케이션 시스템

방송시설

- 일반방송 : 주조종실(방송실, 교무실) → 교사동내 전실, 복도, 운동장
- 화재방송 : 주조종실(방송실) → 교사동내 전실, 복도, 운동장

키폰회선

- 교내 키폰 연락망

각 실	번호	각 실	번호
교장실	0100	방송실	0500
숙직실	0119	보건실	0510
학교운영위원실	0120	돌봄교실(희망)	0530
교감	0200	돌봄교실(행복)	0540
교무실1	0210	다함께꿈터 1실	0690
교무실2	0220	영어실	0556
통합지원반	0222	상담실	0666
행정실장	0300	음악실	0600
행정실1	0310	튼튼이 교실	0590
행정실2	0320	1~2학년 연구실	0650
급식실	0340	3~4학년 연구실(체육전담)	0660
인쇄실	0350	3~4학년 연구실(과학전담)	0670
과학실	0400	5학년 연구실	0610
도서실	0410	6학년 연구실	0671
컴퓨터1실	0420	각 교 실	1학년 0101, 0102      2학년 0201, 0202
컴퓨터2실	0430		3학년 0301, 0302      4학년 0401, 0402
			5학년 0501, 0502      6학년 0601, 0602

- 키폰 주장치 위치 : 서버실

업무용메신저

- 경기도교육청 메신저 : 각실 컴퓨터 ↔ 각실 컴퓨터
- 메신저 서버 위치 : 서버실

## 14. 비상 연락 체계(개인 정보 보호 유의)

### 141. 교직원 비상연락망 - 별도 보관

### 142. 학생 비상연락망 - 별도 보관

### 143. 관내 학교 비상연락망

구분	연 번	학교명	주 소	FAX	교무실☎	행정실☎
			(경기도 포천시...)			
공 립	1	일동유치원	일동면 회동로 1019	533-2385	533-2383	533-2382
	2	가산초	가산면 가산로 309번길 25	544-5998	544-1818	544-4983
	3	관인초	관인면 관인로 5	533-1142	533-1011	533-1222
	4	금주초	영증면 궁들길 50	531-6301	531-6312	531-6313
	5	내촌초	내촌면 내촌로 88	531-9086	532-2464	531-2464
	6	도평초	이동면 도리돌길 21	536-0153	535-8557	535-8553
	7	선단초	삼육사로 2111번길 29	543-0633	542-1633	542-0439
	8	송우초	소흘읍 송우로 42	542-0036	543-1311	542-1584
	9	신봉초	소흘읍 송우로 98	544-4656	544-0421	544-0422
	10	신북초	신북면 청신로 2079-19	532-4947	532-0172	532-0173
	11	영북초	영북면 영북로148번길 46	532-5056	531-2551	531-2552
	12	영중초	영증면 호곡로 3054	531-6521	534-8533	532-6521
	13	영평초	영증면 전영로 1429번길 5	532-6640	532-6668	532-6674

	14	왕방초	신북면 학동로 52	536-9574	536-9535	536-9538
	15	외북초	신북면 포천로 2199	532-6162	533-6007	531-7691
	16	운담초	일동면 화동로 1239	536-8364	536-3175	536-3177
	17	유암초	가산면 유교로 88번길 8	535-6319	535-7467	532-9207
	18	이곡초	소흘읍 이곡길 5	544-8874	544-1204	544-9679
	19	이동초	이동면 화동로 2034	534-0814	532-4281	533-5893
	20	일동초	일동면 화동로 1019	531-8024	531-8022	531-8023
	21	정교초	가산면 정금로 77	542-3604	543-3602	542-1231
	22	중리초	관인면 창동로 1071 21-52	531-2407	533-1155	531-1162
	23	지현초	화현면 봉화로 926-9	534-2790	532-3657	532-3659
	24	창수초	창수면 옥수로 58번길 4	533-0120	533-0009	533-0204
	25	청성초	군내면 솔밭길 12-1	536-0165	535-8010	535-6208
	26	추산초	소흘읍 솔모루3번길 52-20	543-5291	543-4872	543-4876
	27	축석초	소흘읍 무란1길 25	542-4766	542-1341	542-1372
	28	태봉초	소흘읍 송선로 8	544-2263	544-2261	544-2262
	29	포천노곡초	이동면 성장로 869번길 4	536-0135	535-0551	535-8030
	30	포천삼정초	신북면 청신로 947번길 17	535-7355	535-6474	536-7993
	31	포천초	신읍길 40	534-3964	534-3963	535-6834
	32	화현초	화현면 달인동로 1길 29	532-2144	532-3656	532-3701
공 립	1	갈월중	소흘읍 죽엽산로 56-12	543-2766	540-2130	540-2103
	2	경북중	가산면 감암길 16	541-1815	544-1816	544-1815
	3	관인중	관인면 관인로 20	534-0254	538-8260	538-8205
	4	내촌중	내촌면 금강로 2259번길 7-7	532-6461	532-2462	532-2461
	5	대경중	소흘읍 봉솔로 23	541-0423	541-1890	541-0427
	6	삼성중	신북면 삼성당길 7	531-6854	531-6852	531-6853
	7	송우중	소흘읍 송선로 18	542-8456	541-4535	541-4536
	8	영북중	영북면 영북로 214	534-2754	531-1752	531-1754
	9	영중중	영중면 양문로1길 23	532-6731	532-6711	532-6713
	10	이동중	이동면 능바위1길 13	533-4199	532-4511	532-4512
	11	일동중	일동면 화동로 1099번길 39	531-9171	532-3813	532-3814
	12	포천여중	신북면 중앙로 197번길 65	534-6304	534-6301	534-6302
	13	포천중	신북면 중앙로207번길 65	534-6905	534-6901	534-6902
사립	14	동남중	소흘읍 솔모루로 3번길 69	542-0146	540-5651	540-5500
공 립	1	관인고	관인면 관인로 20	534-0254	538-8220	538-8205
	2	송우고	소흘읍 태봉로 125	541-6312	541-6821	541-6311
	3	영북고	영북면 영북로 136	531-1236	532-6062	532-6061
	4	일동고	일동면 화동로 1079번길 28	532-4815	532-3815	532-3811
	5	포천고	원모루로 40	535-1604	535-1601	535-1603
	6	포천일고	군내면 청군로 3426	535-0862	535-0693	535-0692
사립	7	동남고	소흘읍 솔모루로 3번길 69	542-0146	540-5506	540-5500

#### 144. 지역 재난대응 및 응급기관 비상연락망

번호	명 칭	전화번호	비 고
1	포천교육지원청	539-0000 (야) 539-0017	
2	포천시 재난종합상황실	538-2119	
3	포천경찰서	536-6112	
4	포천소방서	533-1119	
5	한전 포천지점	539-0282	
6	가스안전공사 경기북부지사	878-0019	
7	KT 포천지점	531-0060	
8	5군단(제2672부대)	532-0113	
9	6군단(제3169부대)	534-3169	
10	경기도립의료원 포천병원	539-9472	
11	우리병원	542-0222	
12	강병원	535-2119	

## 145. 시설관리 및 물품공급업체 비상연락망

부 문	명 칭	전화번호	비 고
승강기	인정피에스	031-844-8900	
소방	한국소방 주식회사	031-847-4219	
보안용역	에스원	02-1588-3112	
유인경비	에스젠	02-499-4965	
전기	(주)경기북부전기안전공사	031-541-9111	
급식	늘푸른	031-528-7800	
학내망	휴먼시스템	031-542-2207	
급식보일러	한국미우라	02-2671-2410	
가스	한국가스안전공사	031-878-0019	

## 15. 사후 복구 체계

### 151. 외상 후 스트레스 복구 체계

#### 위기 개입 순서

- 가. 위기상황 발생시 학교 내 대책회의를 소집
- 나. 사안 파악 및 보고
- 다. 위기상담 준비 및 개입방안 논의
- 라. 위기 지원 기관 및 절차 확인
- 마. 유관 기관과 공조하여 위기 상황에 개입
- 바. 위기 상태에 따라 외부 전문의료기관에 연계
- 사. 위기 개입 과정 및 결과 검토회의
- 아. 장기적 추가지원 계획 수립(추수 상담 등)

#### 위기 개입 요청

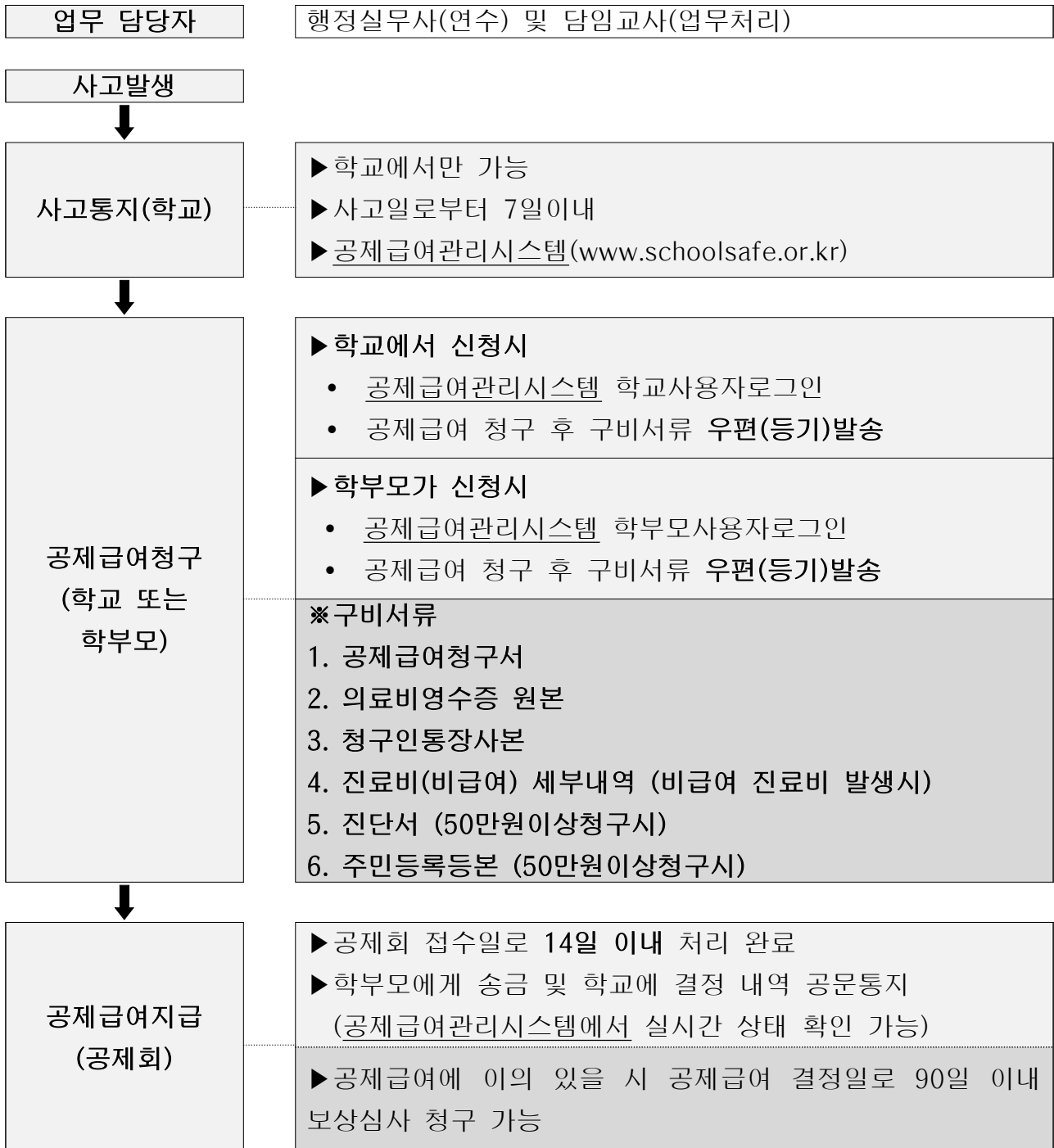
- Wee클래스 및 Wee센터는 위기별 심리지원, 지속적인 추수상담을 지원한다.
- 학생, 교사, 학부모 대상 예방교육 실시
- 개입 프로그램- 경기도 교육청 안산교육회복지원단에서 발행한 메뉴얼 참고 [매체를 활용한 일상성 회복 가이드-PTSD예방과 스트레스 관리 프로그램]
- 포천교육지원청 Wee센터에 의뢰

#### 포천시 학교 밖 전문기관 연계

- 상담센터: 포천시 청소년 상담복지센터, 포천시 건강가정지원센터, 포천가족성상담센터, 미래인지발달교육센터
- 의료건강서비스: 포천시 정신건강증진센터, 포천의료원
- 사회복지기관: 포천시 희망복지센터, 포천시다문화가족지원센터, 드림스타트, 경기북부 아동보호센터 굿네이버스, 포천종합사회복지관, 포천시 종합자원봉사센터, 포천시 청소년 교육문화센터
- 포천경찰서



## 152. 학교안전공제회 보상 청구



## 21. 학생중심 현장중심 안전교육 안착

### 211. 수상 안전사고 예방교육 강화

- 추진목적 : 생존수영교육을 통한 물에 대한 적응력 향상과 자기 생명 보호 능력 향상
- 수업목표 : 위기 상황에서 생명보호가 가능하도록 영법에 상관없이 10m 수영하기
- 추진대상 : 본교 초등 3, 4학년 학생
- 교육시간 및 내용
  - 체육, 창체 등 교육과정 재구성을 통한 시간확보, 수영수업 공교육 모델 창출
  - 수영교육 시간의 50% 이상은 생존수영 관련 내용으로 구성함
  - 학교, 교육지원청, 시청, 기타 지역단체 상호간의 협업을 통한 교육
  - 지역단체, 전문가의 재능기부를 통한 안전요원과 강사, 통학차량 확보 등

### 212. 체험학습 안전사고 예방교육 강화

- 현장 체험학습 실시 전 교육자료, 현장정보 등을 사전에 제공하고 안전교육7대 표준안과 연계하여 전·중·후로 구분하여 안전교육 실시
  - ※ 현장체험학습 실시 전 교과, 창의적체험활동 시간 등을 활용하여 차량이용, 시설이용, 예절, 교육 프로그램 안내, 안전사고 예방교육 등을 실시
  - ※ 인솔·지도교사는 현장에서 교육내용·안전문제·학생호응도 등을 관찰하고 모바일 안전망 구축을 통해 안전사고 등 돌발 상황 발생에 대응
- 체험학습 학생안전 교육프로그램 운영
  - '나의 안전지수' 알아보기
  - 토의·토론 기반형 체험학습 안전 교육 실시
    - 이동 중, 체험 현장에서 각종 사태 발생시 대응 방안 토의 토론
    - 시나리오 작성하기(교통편, 동선, 방문지, 위기상황 설정 등)
    - 퀴즈, 일문일답, 게임을 통한 위기 시 대응방안 역할 분담 익히기 (신고자, 구조자, 응급처치자 등)
    - 역할극 등을 활용한 비상시 대처법 익히기 (화재발생시 대처법, 비상탈출 방법, 신고하는 요령 등)

### 213. 실험·실습교육 시 안전사고 예방교육 강화

- 실험·실습실 안전관리 담당자 및 책임자 지정 운영
  - 안전수칙 게시, 안전점검, 현장 컨설팅 실시
  - 실험·실습실 안전보호 체계 강구 및 실습 기자재 수리 지원
    - 안전시설 및 가이드라인 설치
    - 과학실험실 폐수 및 폐시약 처리 (연 2회)

- 노후 실험기자재 교체 및 수리를 통한 안전사고 예방
- 실험·실습 담당교사 안전관리 연수
  - 과학실험, 실습 관련 계열별 산업안전 매뉴얼 보급 및 연수

## 22. 안전교육

		영역	이수시간	
안전교육 (7대 안전교육 표준안 및 관련 법령 포함)	안전한 생활	1학년만 해당	30시간	
		2학년만 해당	34시간	
	생활안전	시설 및 제품안전	연간 2시간 이상	12
		실험실습안전	연간 2시간 이상	
	교통안전	자전거, 오토바이, 자동차, 대중교통안전	학기당 3시간 이상	11
	폭력 및 신변안전	<b>학교폭력예방어울림프로그램</b>	학기당 2시간(연간 4시간) 이상	8
		성폭력 및 아동학대 예방	연간 4시간 이상	
		자살예방(생명존중)	연간 2시간 이상	
		가정폭력예방	연간 2시간 이상	
		아동학대예방	연간 8시간 이상 (6개월에 1회 이상)	
	실종유괴예방	실종유괴예방	연간 4시간 이상	10
		약물 및 사이버중독	약물(흡연, 음주 등)오남용예방, 인터넷, 스마트폰 중독예방 <b>사이버어울림프로그램</b>	
재난안전	화재, 사회재난, 자연재난안전	연간 2시간 이상	6	
직업안전	직업안전의식	연간 2시간 이상	2	
응급처치	응급처치, 심폐소생술	연간 2시간 이상	2	
<b>합계</b>			연간 65시간 이상	51

→ 2021학년도 학교안전교육 7대 영역 기존 연간 51시간에서 연간 33시간으로 조정 운영

교육 활동	대상	운영 기간 (시수)
성교육	전학년	14시간(관련교과, 창체, 범교과 통합)
보건교육	5학년	16시간 이상
영양 식생활 교육	전학년	매년 2회 이상
학생 인권 교육	전학년	학기당 2시간 이상
다문화 교육	전학년	연간 2시간 이상 권장
장애인식개선교육	전학년	매년 1회 이상
장애인의 날(장애이해교육/장애학생인권교육)	전학년	연간 2시간 이상(※장애인의 날 : 4월 20일)
학교 안전 주간	전학년	4.15 주간(2021.04.12.~04.16.)
통일교육 주간	전학년	2021.06.21.~06.25.
학생 인권의 날	전학년	2021.10.07.
안전점검의 날	전학년	매월 4일
소방훈련	전학년	연간 2회 이상(자체, 합동)
나침반 5분 안전교육	전학년	연간 수시 운영
학생건강체력평가 주간	5-6학년	2021.04.19.~04.23.

### 23. 교직원 안전 교육 (\*코로나19 인한 추후 일정변동 가능)

연 번	부 문	일자(시간)	장 소	대 상	비 고
1	안전교육 (학교폭력예방, 아동학대예방 포함)	2021.03.22(1시간) 2021.08.30.(1시간) 15:00~16:00	과학실	전교직원	학기별 1회
2	성폭력예방교육	3월~7월 중 (15:00~16:00)	과학실	전교직원	연 1회, 1시간 이상
3	성매매예방교육	8~12월 중 (15:00~16:00)	과학실	전교직원	연 1회, 1시간 이상
4	응급처치교육	5월(14:00~18:00)	외부강사초빙 교내교육 또는 외부기관에 방문하여 실시	당해 교육대상자	매년 1회 이상 실시
5	가정폭력예방교육	2021.03.22 15:00~16:00	과학실	전교직원	연 1회 1시간
6	아동학대예방교육	2021.03.22 15:00~16:00	과학실	전교직원	연 1회 1시간

○ 교직원 안전교육 직무연수 이수 (2021년 이수 예정)

구분	총 교직원 수(명)			안전관련 전문교육(15시간) 이수 대상 예정자			
	교원	직원	계 (A)	교원	직원	계 (B)	이수율 (B/A)×100
인원	20	15	35	20	15	35	100

※ 사이버연수에서 체험중심의 연수가 되도록 추진. 학교안전정보센터 및 학교 안전교육 지원 시스템(supportschoolsafe.kr)의 연수정보 및 개인이력 관리 적극 활용

○ 교직원 심폐소생술 교육 이수 (2021년 이수예정)

교육대상 인원수(명)				교육실시 인원 수(명)				실사비율(%)	
학생 (A)	교직원 수			학생 (C)	교직원 수			학생 (C/A)	교직원 (D/B)
	교원	직원	소계 (B)		교원	직원	소계 (D)		
285	20	15	35	285	20	15	35	100	100

## 24. 나침반 5분 안전교육

나를 지키고 / 침착하게 대처하려면 /반드시 익혀야 하는 5분 안전교육은 짧은 시간, 꾸준한 반복학습을 통해 위기대응 능력을 키우는 안전교육의 길잡이를 의미함

### 추진 근거

- 아동복지법 시행령 제28조 제1항 (대통령령, 2014.06.11.)
- 2015 학교안전회의 결과 보고 (경기도교육청, 2015.01)

### 추진 목적 및 방향

- 학생 및 교직원의 위기대처 능력을 키우고 안전생활의 습관화
- 체험위주의 맞춤형 안전교육 실시로 재난 대비 교육 실시
- 조·종례시간 및 자투리 시간을 이용한 상시 안전교육 및 상황별 안전교육 실시

### 나·침·반 5분 안전교육 운영방법

- 운영시간 : 조·종례시간 및 자투리 시간 등을 활용
- 요일별 주제선정 및 운영은 학급 자율적으로 정하여 운영
- 위기주제별 일정한 구호로 시작하여 상황별 5분 안전교육 실시
- 매일 위기상황별 주제에 따른 반복 학습, 미디어교육과 체험교육 병행

[나·침·반 5분 안전교육 요일별 운영 예시안]

요일	주제	교육내용	교육방법
월요일	교통안전 나·침·반	- 교통안전사고 동영상 보기 - 토론을 통한 실천과제 찾기 사고예방 및 대처요령	토론식
화요일	생활안전 나·침·반	- 학교 안전사고 동영상 보기 - 위험요소 찾기, 학교 안 사고 안전으로 노래가사 바꿔 부르기	체험식
수요일	보건안전 나·침·반	- 응급처치 동영상 보기 - 응급상황 시 행동요령 익히기	체험식
목요일	화재, 재난안전 나·침·반	- 화재 동영상 보기 - 화재 시 대처·대피요령 익히기 - 우리학교 대피로 익히기 - 교실내에서 대피법 익히기	체험식
금요일	폭력, 신변안전 나·침·반	- 학교폭력 이해하고 친구와 사이좋게 지내는 방법 익히기 - 바른 말, 좋은 말 알고 실천하기 - 따돌림 알고 친구와 함께 놀기	체험식

- 관련 자료 활용 : 경기도교육청 안전정책과에서 개발 보급, 지원하는 자료를 적극 활용함

### 기대 효과

- 월별 주제별 반복적인 안전교육의 실시로 재난 위기시 감각적이고 본능적인 대처가 가능
- 실제상황을 가정한 상황별 교육훈련으로 위기상황시 대처능력 신장으로 안전의 생활화

## 31. 학교 출입 관리 -부록 4 참조



## 32. 교·내외 순회 및 등·하교 학생지도

 목적

교내외 전문 인력 및 자원봉사 인력을 활용하여 학교(성)폭력 및 유해 환경으로부터 학생들을 보호하여 안전한 학교생활을 할 수 있는 교육환경을 조성한다.

 방침

- 등하교 시간대를 중심으로 학교 주변 정화 및 단속을 위한 순회 지도한다.
- 학교 중심의 지역사회 상담 네트워크와 연계하여 운영한다.
- 학교 내외에서 발생하는 각종 안전사고 및 범죄 비행 등의 예방, 제지에 중점을 둔다.

 운영내용

## 1) 교직원 순시

- 활동 인원 : 전교직원
- 활동 시간 : 08:30 ~ 16:30
- 활동 내용 : 교내 수시 순시·순찰 및 외부 방문자 교내 출입 관리 및 민원 안내, 학교 주변 정화 및 단속, 학생 안전지도, 학교시설 안전관리

## 2) 교통안전 도우미(실버 인력뱅크)

	청소년 안전지킴이(등교)	하교 안전 봉사단
활동 인원	14명	4명
활동 시간	일 1시간 7:30~9:00	일 3시간 11:30~14:30
활동 내용	학생 등교 지도 및 외부인 통제, 교통안전 지도	학생 하교 지도 및 학교 주변 순시·순찰, 학교 주변 정화 및 단속

※ 8월과 1~2월은 실버 교통 봉사 없음으로 학부모회 자원봉사활동으로 운영

### 3) 학부모회 봉사단

- 활동 인원 : 42명
- 활동 시간 : 주 1회(화), 일 1시간 30분 (12:30~14:00)
- 활동 내용 : 하교시간대 학교 주변, 놀이터, 공원 등 아동범죄 취약지역을 중심으로 순찰, 교통안전 도우미 미 운영일에 등교지도 및 교통안전지도

## 33. 학생보호인력 운영

### 운영 목적

- 학교폭력(성폭력)없는 안전한 학교 문화 조성
- 유해환경에 노출된 학교에 배움터지킴이를 배치하여 외부인통제, 학교폭력, 성폭력 사전 차단

### 주요 활동 내용

- 학생 등·하교 지도 및 취약 시간대에 학교 내외 순시·순찰
- 외부 방문자 교내 출입 관리 및 민원 안내

### 활동 방침

- 배움터지킴이는 학교장 위촉으로 봉사활동 개념으로 활동
- 배움터지킴이 명칭은 학교 내에서는 ‘선생님’으로 용어 통일
- 월 20일 봉사활동을 원칙으로 하되, 학교 실정에 따라 배움터지킴이와 합의하에 조정할 수 있음

### 운영내용

#### 1) 배움터 지킴이

- 활동 인원 : 1명
- 활동 시간 : 일 4시간 08:30 ~ 12:30
- 활동 내용 : 학생 등·하교 지도 및 취약 시간대에 학교 내외 순시·순찰 및 외부 방문자 교내 출입 관리 및 민원 안내, 학교 주변 정화 및 단속

## 34. 학교 시설 개방 -부록 2 참조

### 35. 보건실 운영

#### □ 학교보건운영

영역	세부	실 내 용	월 별 실 시 시 기												대 상	담당자	
			3	4	5	6	7	8	9	10	11	12	1	2			
보건 교육	아동교육지원	5학년 보건수업														5학년	보건
		아동보건교육	연 중												전 교 생	보건	
		전염병예방교육	연 중												전 교 생	보건	
		교직원보건교육	연 중												교 직 원	보건	
		가정통신문발행	연 중												전 교 생	보건	
		성상담·건강상담	연 중												전 교 생	보건	
학 교 보 건 관 리	건강검사	건강조사													전 교 생	보건,담임	
		신체발달검사													2,3,5,6학년	보건,담임	
		건강검진													1,4학년	보건,담임	
		구강검사													2,3,5,6학년	치과의	
		신체능력검사													5,6학년	체육,담임	
	별도검사	시력검사													2,3,5,6학년	보건, 담임	
		소변검사													2,3,5,6학년	보건, 건협	
	예방접종 안내	감염병 예방 및 관리	연 중												전교생	보건, 담임	
		결핵, 홍역, 볼거리 등 예방접종 안내													1학년	보건, 담임	
		일본뇌염, Td 예방접종 안내													6학년	보건, 담임	
		기타 예방접종													희망자	개별접종	
	건강관리	응급처치	연 중												전 교 생	보건, 병원	
		요보호아동관리	연 중												요보호아	보건, 담임	
		교직원건강관리	연 중												전 직 원	보건	
		전염병예방관리	연 중												발 병 아	보건, 담임	
		건강한체중관리	연 중												저체중,비만	보건, 담임	
		학생정신건강사업	연 중												1,4학년	보건, 담임, 상담	
		구강관리사업	연 중												전 교 생	보건, 담임, 보건소	
	환 경 위 생	교내방역													실 내 외	보건, 행정	
		정수기수질검사													정 수 기	보건, 행정	
공기질검사														교실, 특별실	보건, 행정		
보건실	약품, 비품구입	연 중													보건, 행정		
	건강기록부 점검														보건, 담임		
	보건장부관리														보건		
	학교보건예결산														보건, 행정		



## □ 보건실현황

### 가. 위치 및 시설

- 1) 위치 (본관 1층)
- 2) 면적 : 66㎡
- 3) 학교보건실 설치 기준 및 구비여부

경기도학교보건실 시설 및 기구에 관한 규칙  
(제정, 2005. 7. 1 경기도교육규칙 제502호)

구 분	시설 및 기구	학교 규모별 구비사항		비 고
		초등학교 18학급 이상	구비여부	
1. 일반시설 및 기구	사무용 책상, 의자	필수	○	
	건강기록부 및 서류보관상자	“	○	
	약장, 기기 보관함	“	○	
	소독(멸균)기	“	○	
	냉, 난방시설	“	○	
	통신시설	“	○	
	컴퓨터, 프린터기	“	○	
	냉, 온장고	“	○	
	가습기	“	○	
	수도시설 및 세면대	권장	○	손발구분사용
	온수 시설	“	○	
	물 끓이는 기구	“	○	
	손전등	“		
철판, 교육용기자재 (TV, VTR)	“		×	
컵 소독기	“		○	
2. 화재안전용 기구	침대, 침구류 및 보관장, 칸막이(가 리개), 모온기구 등	필수	○	
3. 건강진단 및 상담용 기구	신장계	필수	○	
	체중계	“	○	
	줄 자	“	○	
	좌고계	“	○	
	시력표, 조명장치, 눈가리개, 시력 검사용 지시봉	“	○	
	색각검사표	“	○	
	청력계	“	○	
	혈압계	“	○	
	청진기	“	○	
	혈당측정기	“	○	
	검안경, 검이경, 비경	“	○	검이경만구비
	펜라이트	“	○	
	상담용 의자, 탁자 및 진찰용 의자 등	“	○	
	스톱워치	권장	×	
	비만측정기	“	○	
치과용 거울, 탐침, 핀셋	“	○		
4. 응급 처 치 용 기구	체온계(고막, 이마)	필수	○	
	핀셋, 핀셋통	“	○	
	가위, 농반, 가제통	“	○	
	소독점시, 드레싱 카	“	○	
	부목, 휴대용 구급기구, 구급낭, 들 것, 목발	“	○	
	휴대용 산소기 및 구급처치용 침대	권장	○	
	세안수수기, 찜질기	“	○	
	켈리(지혈감자)	“	○	
	적외선치료기	“	○	
	응급처치 키트	“	○	
5. 환경위생 검사용 기구	통풍건습계	“	○	
	조도계	“	×	

구분	시설 및 기구	학교 규모별 구비사항		비고
		초등학교 18학급 이상	구비여부	
6. 보건교육용 기구	먼지측정기	“	×	
	소음계	“	×	
	성교육용 도구	“	○	
	안전교육용 도구	“	○	
	구강(치아)모형	“	○	
	심폐소생술 실습용 인형	”	○	
	기타 태아모형 등 보건교육기구	”	○	
7. 기타	학생 및 교직원의 보건관리에 필요한 시설(보건교육실 포함) 기구 등	“	○	

## □ 보건교육계획

가. 보건교사에 의한 보건수업은 최소1개 학년에서 연간17차시(1단위) 이상 정규교육과정으로 지속적·체계적으로 실시한다. (5학년 보건교육 17차시)

1) 보건교과서를 가지고 5학년을 대상으로 연간 17차시를 창체 시간에 시행함

나. 국가수준의 성교육표준안에 의거 각 학년별로 체계적인 성교육을 실시한다.(학급당 20시간) 관련 교과 단원에서 특정 성교육 주제에 대한 성교육 지도요소가 다루어질 경우 1차시분의 수업을 한 것으로 간주한다.

1) 초·중등학교 교육과정 및 관련법령에 따라 성폭력 예방교육(4시간) 포함 학년별 연간 20차시이상 수업실시를 의무화한다.

### 2) 성폭력 및 성희롱, 성매매 예방교육

- 교직원 성희롱 및 성폭력, 성매매 예방교육 각 항목당 연 1회
- 학부모 성희롱 및 성폭력 예방교육 연 1회

3) 보건교사는 담임이 성교육을 진행 할 수 있도록 성교육 자료를 수시로 탑재 공유하며 지원한다.

4) 기타 성 상담활동, 성교육 관련 예산확보, 성폭력 사안 처리 및 피해자 보호하고 지역사회 보건 유관기관과의 협력을 강화한다.

### ※ 성교육 세부 추진계획

추진내용	목표	시기	대상	비고
학생 성교육	20시간	연중	1.2.3.4.6 학년	- 담임은 관련교과시간 활용하여 실시 - 보건교사 창체시간(혹은 체육) 활용하여 실시
		연중	5학년	- 담임이 관련교과시간 활용하여 실시하고, 보건교사가 창의적 체험활동시간을 활용하여 일부 성교육 실시
	* 학교방송을 통한 성폭력 예방교육 * 가정통신문 및 보건소식지 발간을 통한 지도 * 성에 대한 상담활동 실시 * 교외활동(즉, 수련활동, 수학여행, 현장학습)전 지도			
교직원 성교육	3회	연중	교직원	- 직장내 성희롱, 성매매, 성폭력 예방교육 실시
				* 성과 관련된 자료 및 정보 제공 * 학생 성 상담 후 결과 정보 제공 * 남녀 차별 금지 및 구제에 관한 법령 시행에 따른 지침서 비치 * 성매매 예방을 위한 홍보물 비치
학부모교육	연 1회	연중	학부모	보건소식지 활용

다. 흡연·음주 및 약물오남용 예방교육은 보건교육 및 교과교육의 관련영역과 연계하여 연 2회 이상 실시(방송교육, 집단교육, 가정통신문 등)한다.

라. 심폐소생술교육은 5학년을 대상으로 심폐소생술 이론교육과 6학년을 대상으로 이론 및 실습을 포함한 교육을 실시한다.

※ 심폐소생술 교육 세부 추진계획

추진내용	목표	시기	대상	비 고
학생	1회	연중	5학년	- 보건교사에 의해 보건수업시간에 창체시간 활용하여 실시
		연중	6학년	- 보건교사에 의해 보건수업시간에 창체시간 활용하여 실시

마. 양성평등교육은 보건교육 및 교과교육의 관련영역과 연계하여 연중 실시(방송교육, 집단교육, 가정통신문 등)한다.

바. 학년별 안전교육 지도계획(성교육, 응급처치교육 등 포함) (※2021.03.31. 현재 기준)

<1학년>

1-1반

순	관련영역 (차시)	날짜	요일	해당교과	대단원 (대주제)	소단원(소주제)	차시	학습주제	쪽수
1	생활안전(1/12)	3.04	목	창체	자율활동	착한 어린이	1/2	조심조심 안전하게	-
2	생활안전(2/12)	4.08	목	바생	봄 1-1	1. 학교에 가면	12/20	약속을 해요 (1/2)	32-35
3	생활안전(3/12)	4.09	금	창체	안전한생활	1-(1). 안전하고 즐거운 학교	2/6	특별실을 안전하게 이용해요	-
4	생활안전(4/12)	4.16	금	창체	안전한생활	1-(1). 안전하고 즐거운 학교	3/6	학용품과 도구를 어떻게 사용해야 할까요	-
5	생활안전(5/12)	4.23	금	창체	안전한생활	1-(1). 안전하고 즐거운 학교	4/6	학용품과 도구를 안전하게 사용해요	-
6	생활안전(6/12)	4.30	금	창체	안전한생활	1-(1). 안전하고 즐거운 학교	5/6	운동장과 놀이터에서 안전하게 놀아요 (1/2)	-
7	생활안전(7/12)	5.07	금	창체	안전한생활	1-(1). 안전하고 즐거운 학교	6/6	운동장과 놀이터에서 안전하게 놀아요 (2/2)	-
8	생활안전(8/12)	5.28	금	창체	안전한생활	1-(2). 신나는 나들이	1/4	야외 체험학습을 안전하게 다녀와요	-
9	생활안전(9/12)	6.04	금	창체	안전한생활	1-(2). 신나는 나들이	2/4	실내 체험학습을 안전하게 다녀와요	-
10	생활안전(10/12)	6.11	금	창체	안전한생활	1-(2). 신나는 나들이	3/4	시설물, 안전이 중요해요	-
11	생활안전(11/12)	6.18	금	창체	안전한생활	1-(2). 신나는 나들이	4/4	시설물을 이렇게 이용해요	-
12	생활안전(12/12)	8.31	화	습생	가을1-2	1. 내 이웃 이야기	7/40	놀이터에서 만난 이웃 (1/2)	18-19
13	교통안전(1/11)	3.12	금	창체	자율활동	창의 재미 술술	1/1	뛰뛰빵빵	-
14	교통안전(2/11)	5.14	금	창체	안전한생활	1-(1). 안전하고 즐거운 학교	1/1	가족과 함께(1/2)	-
15	교통안전(3/11)	7.09	금	창체	안전한생활	2-(1). 안전한 길	1/6	신호등과 교통 표지판을 알아보아요	-
16	교통안전(4/11)	7.16	금	창체	안전한생활	2-(1). 안전한 길	2/6	길 위의 약속, 꼭 지켜요	-
17	교통안전(5/11)	7.23	금	창체	안전한생활	2-(1). 안전한 길	3/6	횡단보도를 건너는 다섯가지 약속	-
18	교통안전(6/11)	8.26	목	창체	안전한생활	2-(1). 안전한 길	4/6	신호등이 없어도 안전하게 건너요	-
19	교통안전(7/11)	9.01	수	바생	가을1-2	1. 내 이웃 이야기	9/40	버스에서 만난 이웃	20-21
20	교통안전(8/11)	9.02	목	창체	안전한생활	2-(1). 안전한 길	5/6	길목에서 어떻게 해야할까요	-
21	교통안전(9/11)	10.07	목	창체	안전한생활	2-(2). 교통 규칙을	1/4	보호 장구는 중요해요	-



순	관련영역 (차시)	날짜	요일	해당교과	대단원 (대주제)	소단원(소주제)	차시	학습주제	쪽수
1	생활안전(1/12)	3.04	목	창체	자율활동	착한 어린이	1/2	조심조심 안전하게	-
2	생활안전(2/12)	4.08	목	바생	봄 1-1	1. 학교에 가면	12/20	약속을 해요 (1/2)	32-35
3	생활안전(3/12)	4.09	금	창체	안전한생활	1-(1). 안전하고 즐거운 학교	2/6	특별실을 안전하게 이용해요	-
4	생활안전(4/12)	4.16	금	창체	안전한생활	1-(1). 안전하고 즐거운 학교	3/6	학용품과 도구를 어떻게 사용해야 할까요	-
5	생활안전(5/12)	4.23	금	창체	안전한생활	1-(1). 안전하고 즐거운 학교	4/6	학용품과 도구를 안전하게 사용해요	-
6	생활안전(6/12)	4.30	금	창체	안전한생활	1-(1). 안전하고 즐거운 학교	5/6	운동장과 놀이터에서 안전하게 놀아요 (1/2)	-
7	생활안전(7/12)	5.07	금	창체	안전한생활	1-(1). 안전하고 즐거운 학교	6/6	운동장과 놀이터에서 안전하게 놀아요 (2/2)	-
8	생활안전(8/12)	5.28	금	창체	안전한생활	1-(2). 신나는 나들이	1/4	야외 체험학습을 안전하게 다녀와요	-
9	생활안전(9/12)	6.04	금	창체	안전한생활	1-(2). 신나는 나들이	2/4	실내 체험학습을 안전하게 다녀와요	-
10	생활안전(10/12)	6.11	금	창체	안전한생활	1-(2). 신나는 나들이	3/4	시설물, 안전이 중요해요	-
11	생활안전(11/12)	6.18	금	창체	안전한생활	1-(2). 신나는 나들이	4/4	시설물을 이렇게 이용해요	-
12	생활안전(12/12)	8.31	화	슬생	가을 1-2	1. 내 이웃 이야기	7/40	놀이터에서 만난 이웃 (1/2)	18-19
13	7대 안전교육 (56시간) 교통안전(1/11)	3.12	금	창체	자율활동	창의 재미 술술	1/1	뽀뽀뽀뽀	-
14	교통안전(2/11)	5.14	금	창체	안전한생활	1-(1). 안전하고 즐거운 학교	1/1	가족과 함께(1/2)	-
15	교통안전(3/11)	7.09	금	창체	안전한생활	2-(1). 안전한 길	1/6	신호등과 교통 표지판을 알아보아요	-
16	교통안전(4/11)	7.16	금	창체	안전한생활	2-(1). 안전한 길	2/6	길 위의 약속, 꼭 지켜요	-
17	교통안전(5/11)	7.23	금	창체	안전한생활	2-(1). 안전한 길	3/6	횡단보도를 건너는 다섯가지 약속	-
18	교통안전(6/11)	8.26	목	창체	안전한생활	2-(1). 안전한 길	4/6	신호등이 없어도 안전하게 건너요	-
19	교통안전(7/11)	9.01	수	바생	가을 1-2	1. 내 이웃 이야기	9/40	버스에서 만난 이웃	20-21
20	교통안전(8/11)	9.02	목	창체	안전한생활	2-(1). 안전한 길	5/6	길목에서 어떻게 해야 할까요	-
21	교통안전(9/11)	10.07	목	창체	안전한생활	2-(2). 교통 규칙을 지켜요	1/4	보호 장구는 중요해요	-
22	교통안전(10/11)	10.21	목	창체	안전한생활	2-(2). 교통 규칙을 지켜요	3/4	안전띠로 생명을 보호해요	-
23	교통안전(11/11)	10.28	목	창체	안전한생활	2-(2). 교통 규칙을 지켜요	4/4	버스와 전철을 안전하게 이용해요	-
24	폭력 및 신변안전(1/8)	4.02	금	즐생	봄 1-1	1. 학교에 가면	6/20	학교 가는 길 (2/2)	20-21

순	관련영역 (차시)	날짜	요일	해당교과	대단원 (대주제)	소단원(소주제)	차시	학습주제	쪽수
25	폭력 및 신변안전(2/8)	4.16	금	슬생	봄 1-1	2. 도란도란 봄 동산	5/37	봄 친구들을 만나요	58-61
26	폭력 및 신변안전(3/8)	5.13	목	즐생	봄 1-1	2. 도란도란 봄 동산	33/37	봄놀이 가요 (3/3)	98-99
27	폭력 및 신변안전(4/8)	5.17	월	슬생	여름 1-1	1. 우리는 가족입니다	1/39	우리는 가족입니다 (1/3)	8-13
28	폭력 및 신변안전(5/8)	11.04	목	창체	안전한생활	3-(1). 슬기롭게 행동해요	1/2	낯선 사람이 다가와요	-
29	폭력 및 신변안전(6/8)	11.11	목	창체	안전한생활	3-(1). 슬기롭게 행동해요	2/2	길을 잃었어요	-
30	폭력 및 신변안전(7/8)	11.18	목	창체	안전한생활	3-(2). 우리 모두 소중한 친구	1/2	우리모두 사이좋게 지내요	-
31	폭력 및 신변안전(8/8)	11.25	목	창체	안전한생활	3-(2). 우리 모두 소중한 친구	2/2	우리는 모두 소중한 친구	-
32	약물 및 사이버 중독(1/12)	5.21	금	즐생	여름 1-1	1. 우리는 가족입니다	6/39	우리가 상상한 가족사진 (1/2)	20-21
33	약물 및 사이버 중독(2/12)	6.04	금	슬생	여름 1-1	1. 우리는 가족입니다	24/39	함께 해서 좋아요 (1/2)	48-51
34	약물 및 사이버 중독(3/12)	6.10	목	즐생	여름 1-1	1. 우리는 가족입니다	32/39	감사의 마음을 전해요 (1/2)	62-63
35	약물 및 사이버 중독(4/12)	6.11	금	즐생	여름 1-1	1. 우리는 가족입니다	33/39	감사의 마음을 전해요 (2/2)	62-63
36	약물 및 사이버 중독(5/12)	9.17	금	즐생	가을1-2	1. 내 이웃 이야기	33/40	이웃과 만나면 하하 호호 놀아요 (2/2)	64-65
37	약물 및 사이버 중독(6/12)	10.04	월	즐생	가을1-2	2. 현규의 추석	13/40	할아버지 덕에 왔어요 (1/2)	100-103
38	약물 및 사이버 중독(7/12)	10.05	화	즐생	가을1-2	2. 현규의 추석	14/40	할아버지 덕에 왔어요 (2/2)	100-103
39	약물 및 사이버 중독(8/12)	10.07	목	바생	가을1-2	2. 현규의 추석	19/40	감사합니다 (1/2)	110-113
40	약물 및 사이버 중독(9/12)	10.08	금	바생	가을1-2	2. 현규의 추석	20/40	감사합니다 (2/2)	110-113
41	약물 및 사이버 중독(10/12)	10.21	목	슬생	가을1-2	2. 현규의 추석	37/40	현규의 추석 이야기 (1/2)	140-141
42	약물 및 사이버 중독(11/12)	10.22	금	슬생	가을1-2	2. 현규의 추석	38/40	현규의 추석 이야기 (2/2)	140-141
43	약물 및 사이버 중독(12/12)	12.02	목	즐생	겨울1-2	2. 우리들의 겨울	14/40	추운 겨울을 건강하게 (2/2)	90-93
44	재난안전(1/6)	4.16	금	슬생	봄 1-1	2. 도란도란 봄 동산	4/37	봄이 왔어요	56-57
45	재난안전(2/6)	11.25	목	슬생	겨울1-2	2. 우리들의 겨울	5/40	퐁퐁, 땅이 얼었어요	78-79
46	재난안전(3/6)	12.01	수	슬생	겨울1-2	2. 우리들의 겨울	13/40	추운 겨울을 건강하게 (1/2)	90-93
47	재난안전(4/6)	12.02	목	창체	안전한생활	4-(1). 조심조심 불조심	1/2	불! 미리미리 조심해요	-
48	재난안전(5/6)	12.16	목	창체	안전한생활	4-(1). 조심조심 불조심	2/2	불이 났어요	-
49	재난안전(6/6)	12.23	목	창체	안전한생활	4-(2). 지진이 나면	1/1	지진! 이렇게 하면 안전해요	-
50	직업안전(1/5)	4.06	화	슬생	봄 1-1	1. 학교에 가면	10/20	이런 교실도 있어요 (2/2)	26-29
51	직업안전(2/5)	5.20	목	슬생	여름 1-1	1. 우리는 가족입니다	5/39	가족사진을 살펴봐요(1/2)	18-19
52	직업안전(3/5)	10.08	금	바생	가을1-2	1. 내 이웃 이야기	34/40	'도와주세요' 소리를 들었어요 (1/2)	66-69
53	직업안전(4/5)	10.12	화	슬생	가을1-2	1. 내 이웃 이야기	37/40	이웃과 함께해요 (1/2)	72-73
54	직업안전(5/5)	10.29	금	창체	진로활동	진로프로젝트	1/1	청잔피자관 토핑 만들기	-
55	응급처치교육(1/2)	7.08	목	즐생	여름 1-1	2. 여름 나라	32/38	여름에 꼭 필요해 (2/2)	128-129
56	응급처치교육(2/2)	12.14	화	즐생	겨울1-2	2. 우리들의 겨울	27/40	하얀 겨울을 즐겨요 (2/2)	116-117
총56시간									

<2학년>

2-1반

순	관련영역 (차시)	날짜	요일	해당교과	대단원 (대주제)	소단원(소주제)	차시	학습주제	쪽수
1	7대 안전교육(1/26)	3.02	화	창체	진로활동	꿈을 키우는 나	1/1	내가 잘하는 일과 잘하고 싶은 일을 찾아보아요	-
2	7대 안전교육(2/26)	3.08	월	창체	안전한생활	1-(1). 안전한 우리 집	1/6	안전하면 더 행복해요	6-9
3	7대 안전교육(3/26)	3.15	월	창체	안전한생활	1-(1). 안전한 우리 집	2/6	우리 집 안전 약속을 실천해요	10-11
4	7대 안전교육(4/26)	3.18	목	창체	자율활동	소프트웨어 활용교육	1/1	소프트웨어가 우리 생활을 어떻게 변화시켰을까요?	-
5	7대 안전교육(5/26)	3.22	월	창체	안전한생활	1-(1). 안전한 우리 집	3/6	안전하게 사용해요	12-13
6	7대 안전교육(6/26)	3.29	월	창체	안전한생활	1-(1). 안전한 우리 집	4/6	안전하고 재미있게 놀아요	14-15
7	7대 안전교육(7/26)	4.05	월	창체	안전한생활	1-(1). 안전한 우리 집	5/6	앗! 이럴 때에는 어떻게 할까요	16-17
8	7대 안전교육(8/26)	4.09	금	창체	자율활동	소프트웨어 활용교육	1/1	소프트웨어가 우리 생활을 어떻게 변화시켰을까요?	-
9	7대 안전교육(9/26)	4.12	월	창체	안전한생활	1-(1). 안전한 우리 집	6/6	위험을 알리고 도움을 요청해요	18-19
10	7대 안전교육(10/26)	4.19	월	창체	안전한생활	1-(2). 즐겁고 안전하게	1/3	야호! 즐거운 캠핑이다	20-21
11	7대 안전교육(11/26)	4.23	금	창체	자율활동	약물 중독 예방교육	1/1	담배, 무엇이 안좋을까요?	-
12	7대 안전교육(12/26)	4.26	월	창체	안전한생활	1-(2). 즐겁고 안전하게	2/3	식중독을 예방해요	22-23
13	7대 안전교육(13/26)	4.30	금	창체	자율활동	재난대비교육	1/1	재난대응안전한국훈련	-
14	7대 안전교육(14/26)	5.06	목	창체	자율활동	소프트웨어 활용교육	1/1	알고리즘(순차, 반복) - 급식 받는 방법 나타내기	-
15	7대 안전교육(15/26)	5.10	월	창체	안전한생활	1-(2). 즐겁고 안전하게	3/3	건강한 생활을 해요	24-27
16	7대 안전교육(16/26)	5.17	월	창체	안전한생활	2-(1). 자전거를 안전하게 타요	1/2	타기 전에 준비해요	28-31
17	7대 안전교육(17/26)	5.20	목	창체	자율활동	약물 중독 예방교육	1/1	나쁜 담배	-
18	7대 안전교육(18/26)	5.24	월	창체	안전한생활	2-(1). 자전거를 안전하게 타요	2/2	안전하게 타요	32-33
19	7대 안전교육(19/26)	5.31	월	창체	안전한생활	2-(2). 교통수단을 안전하게 이용해요	1/3	자동차를 안전하게 이용해요	34-35
20	7대 안전교육(20/26)	6.07	월	창체	안전한생활	2-(2). 교통수단을 안전하게 이용해요	2/3	기차와 전철을 안전하게 이용해요	36-37
21	7대 안전교육(21/26)	6.10	목	바생	여름 2-1	2. 초록이의 여름 여행	15/40	조심해요	100-101
22	7대 안전교육(22/26)	6.10	목	바생	여름 2-1	2. 초록이의 여름 여행	17/40	물놀이를 안전하게 하려면 (1/2)	104-105
23	7대 안전교육(23/26)	6.14	월	창체	안전한생활	2-(2). 교통수단을 안전하게 이용해요	3/3	배와 비행기를 안전하게 이용해요	38-41
24	7대 안전교육(24/26)	6.21	월	창체	안전한생활	2-(2). 교통수단을 안전하게 이용해요	1/1	길가, 횡단보도를 안전하게 이용해요	48-49
25	7대 안전교육(25/26)	6.28	월	창체	안전한생활	3-(1). 침착하고 슬기롭게	1/2	낮선 사람을 조심해요	42-45
26	7대 안전교육(26/26)	7.05	월	창체	안전한생활	3-(1). 침착하고 슬기롭게	2/2	길을 찾을 수 있어요	46-47

7대 안전교육  
(26시간)

순	관련영역 (차시)	날짜	요일	해당교과	대단원 (대주제)	소단원 (소주제)	차시	학습주제	쪽수
1	7대 안전교육(1/26)	3.02	화	창체	진로활동	꿈을 키우는 나	1/1	내가 잘하는 일과 잘하고 싶은 일을 찾아보아요	-
2	7대 안전교육(2/26)	3.09	화	창체	안전한생활	1-(1). 안전한 우리 집	1/6	안전하면 더 행복해요	6-9
3	7대 안전교육(3/26)	3.16	화	창체	안전한생활	1-(1). 안전한 우리 집	2/6	우리 집 안전 약속을 실천해요	10-11
4	7대 안전교육(4/26)	3.18	목	창체	자율활동	소프트웨어 활용교육	1/1	소프트웨어가 우리 생활을 어떻게 변화시켰을까요?	-
5	7대 안전교육(5/26)	3.23	화	창체	안전한생활	1-(1). 안전한 우리 집	3/6	안전하게 사용해요	12-13
6	7대 안전교육(6/26)	3.30	화	창체	안전한생활	1-(1). 안전한 우리 집	4/6	안전하고 재미있게 놀아요	14-15
7	7대 안전교육(7/26)	4.06	화	창체	안전한생활	1-(1). 안전한 우리 집	5/6	앗! 이럴 때에는 어떻게 할까요	16-17
8	7대 안전교육(8/26)	4.07	수	창체	자율활동	소프트웨어 활용교육	1/1	소프트웨어가 우리 생활을 어떻게 변화시켰을까요?	-
9	7대 안전교육(9/26)	4.13	화	창체	안전한생활	1-(1). 안전한 우리 집	6/6	위험을 알리고 도움을 요청해요	18-19
10	7대 안전교육(10/26)	4.20	화	창체	안전한생활	1-(2). 즐겁고 안전하게	1/3	야호! 즐거운 캠핑이다	20-21
11	7대 안전교육(11/26)	4.21	수	창체	자율활동	약물 중독 예방 교육	1/1	담배는 왜 몸에 나쁠까요?	-
12	7대 안전교육(12/26)	4.27	화	창체	안전한생활	1-(2). 즐겁고 안전하게	2/3	식중독을 예방해요	22-23
13	7대 안전교육(13/26)	4.28	수	창체	자율활동	재난대비교육	1/1	재난대응안전한국훈련	-
14	7대 안전교육(14/26)	4.30	금	창체	자율활동	소프트웨어 활용교육	1/1	알고리즘(순차, 반복) - 급식 받는 방법 나타내기	-
15	7대 안전교육(15/26)	5.11	화	창체	안전한생활	1-(2). 즐겁고 안전하게	3/3	건강한 생활을 해요	24-27
16	7대 안전교육(16/26)	5.18	화	창체	안전한생활	2-(1). 자전거를 안전하게 타요	1/2	타기 전에 준비해요	28-31
17	7대 안전교육(17/26)	5.25	화	창체	안전한생활	2-(1). 자전거를 안전하게 타요	2/2	안전하게 타요	32-33
18	7대 안전교육(18/26)	5.26	수	창체	자율활동	약물 중독 예방 교육	1/1	나쁜 담배	-
19	7대 안전교육(19/26)	6.01	화	창체	안전한생활	2-(2). 교통수단을 안전하게 이용해요	1/3	자동차를 안전하게 이용해요	34-35
20	7대 안전교육(20/26)	6.08	화	창체	안전한생활	2-(2). 교통수단을 안전하게 이용해요	2/3	기차와 전철을 안전하게 이용해요	36-37
21	7대 안전교육(21/26)	6.15	화	창체	안전한생활	2-(2). 교통수단을 안전하게 이용해요	3/3	배와 비행기를 안전하게 이용해요	38-41
22	7대 안전교육(22/26)	6.16	수	바생	여름 2-1	2. 초록이의 여름 여행	15/40	조심해요	100-101
23	7대 안전교육(23/26)	6.22	화	창체	안전한생활	2-(2). 교통수단을 안전하게 이용해요	1/1	길가, 횡단보도를 안전하게 이용해요	48-49
24	7대 안전교육(24/26)	6.24	목	바생	여름 2-1	2. 초록이의 여름 여행	17/40	물놀이를 안전하게 하려면 (1/2)	104-105
25	7대 안전교육(25/26)	6.29	화	창체	안전한생활	3-(1). 짐작하고 슬기롭게	1/2	낯선 사람을 조심해요	42-45
26	7대 안전교육(26/26)	7.06	화	창체	안전한생활	3-(1). 짐작하고 슬기롭게	2/2	길을 찾을 수 있어요	46-47



<3학년>

3-1반

순	관련영역 (차시)	날짜	요일	해당교과	대단원 (대주제)	소단원(소주제)	차시	학습주제	쪽수
1	생활안전(1/12)	3.02	화	창체	자율활동	자율활동	-	안전교육(학교에서 안전하게 생활하기)	-
2	생활안전(2/12)	3.02	화	창체	자율활동	자율활동	-	안전교육(교실에서 안전하게 생활하기)	-
3	생활안전(3/12)	3.22	월	체육	1.건강	① 몸 튼튼, 건강한 생활 습관	4/8	몸 깨끗이 하기 (1/4)	16-17
4	생활안전(4/12)	3.24	수	체육	1.건강	① 몸 튼튼, 건강한 생활 습관	5/8	몸 깨끗이 하기 (2/4)	16-17
5	생활안전(5/12)	6.03	목	체육	2. 도전	② 힘차게 첨병첨병, 수영하기	1/11	단원 살펴보기, 재미있게 시작해요, 물과 친해지기 (1/2) (안) 수영장 이용 안전수칙 알아보기	34-37
6	생활안전(6/12)	7.20	화	창체	자율활동		-	안전교육(황사와 미세먼지 알아보기)	-
7	생활안전(7/12)	8.26	목	창체	-	자율활동	-	안전교육(교실과 학교에서 안전하게 생활하기)	-
8	생활안전(8/12)	9.06	월	체육	1. 건강	② 체력 튼튼, 여러 가지 운동	6/12	줄넘기 (1/3)	26-27
9	생활안전(9/12)	9.15	수	체육	1. 건강	② 체력 튼튼, 여러 가지 운동	11/12 12/12	구름 사다리, 건강 놀이터	30-31 32-33
10	생활안전(10/12)	10.20	수	체육	3. 경쟁	② 공과 함께 재미있게, 구기형 게임	1/14	재미있게 시작해요, 줄줄이 공격 게임하기 (1/4) (안) 구기형 게임 시 안전수칙	76-79
11	생활안전(11/12)	12.20	월	체육	5. 안전	① 조심조심, 신체 활동 안전	3/7	신체 활동 안전사고의 종류와 원인 (1/2)	122-123
12	생활안전(12/12)	12.23	목	체육	5. 안전	① 조심조심, 신체 활동 안전	5/7	안전하게 신체 활동 하기 (1/2)	124-125
13	교통안전(1/11)	4.23	금	창체	자율활동	자율활동	-	안전교육(교통표지판 알아보기)	-
14	7대 안전교육 (51시간) 교통안전(2/11)	4.30	금	미술	1. 초록에 물들며	1-3. 조형 요소와 놀아요	3/6	조형 요소로 느낌 표현하기(1/2) (안) 조형요소를 이용하여 교통표지판 표현하기	20
15	교통안전(3/11)	4.30	금	미술	1. 초록에 물들며	1-3. 조형 요소와 놀아요	3/6	조형 요소로 느낌 표현하기(2/2) (안) 조형요소를 이용하여 교통표지판 표현하기	20
16	교통안전(4/11)	6.03	목	사회	-	3. 교통과 통신 수단의 변화	3/15	오늘날 사람들이 교통수단을 이용하는 모습 알아보기	102-107
17	교통안전(5/11)	6.08	화	사회	-	3. 교통과 통신 수단의 변화	4/15	교통수단의 발달로 사람들의 달라진 생활 모습 알아보기 (1/2)	102-107
18	교통안전(6/11)	6.09	수	사회	-	3. 교통과 통신 수단의 변화	5/15	교통수단의 발달로 사람들의 달라진 생활 모습 알아보기 (2/2)	102-107
19	교통안전(7/11)	6.10	목	사회	-	3. 교통과 통신 수단의 변화	6/15	고장의 환경에 따라 사람들이 교통수단을 이용하는 모습 알아보기	108-110
20	교통안전(8/11)	6.15	화	사회	-	3. 교통과 통신 수단의 변화	7/15	교통수단의 발달로 달라질 미래의 생활 모습 예상하기	111-113
21	교통안전(9/11)	10.05	화	도덕	-	5. 함께 지키는 행복한 세상	1/4	공공장소의 규칙들과 그것을 지키는 일의 중요성을 알고 실천하기	86-89
22	교통안전(10/11)	10.12	화	도덕	-	5. 함께 지키는 행복한 세상	2/4	공공장소의 규칙들과 그것을 지키는 일의 중요성을 알고 실천하기	90-93
23	교통안전(11/11)	1.05	수	창체	-		-	방학 생활 안내 및 안전교육	-
24	폭력 및 신변안전(1/8)	3.11	목	창체	자율활동	자율활동	-	학교폭력 예방교육	-
25	폭력 및 신변안전(2/8)	3.15	월	도덕	-	1. 나와 너, 우리 함께	2/4	사이좋은 친구가 되기 위한 여러 가지 방법을 알고 실천하기	10-13
26	폭력 및 신변안전(3/8)	3.22	월	도덕	-	1. 나와 너, 우리 함께	3/4	친구 사이에 일어나는 문제를 해결하기 위해 바르게 판단하기	14-17
27	폭력 및 신변안전(4/8)	5.24	월	도덕	-	3. 사람이 가득한 우리 집	1/4	다양한 가족의 모습을 알고, 가족의 소중함을 설명하기 (안) 가정폭력 알아보기	38-41



순	관련영역 (차시)	날짜	요일	해당교과	대단원 (대주제)	소단원(소주제)	차시	학습주제	쪽수
1	교통안전(1/11)	3.04	목	사회	-	1. 우리 고장의 모습	2/12	머릿속에 떠오르는 우리 고장의 모습 그려 보기 (1/2) * (안) 고장에서 일어날 수 있는 교통안전사고 알아보기	-
2	교통안전(2/11)	3.09	화	사회	-	1. 우리 고장의 모습	3/12	머릿속에 떠오르는 우리 고장의 모습 그려 보기 (2/2) * (안) 고장에서 일어날 수 있는 교통안전사고 예방하는 방법 알아보기	13-17
3	교통안전(3/11)	3.10	수	사회	-	1. 우리 고장의 모습	4/12	우리 고장의 모습을 그린 그림 비교해 보기 * (안) 고장에서 일어날 수 있는 교통안전사고 예방하는 방법 알아보기	18-22
4	교통안전(4/11)	3.11	목	사회	-	1. 우리 고장의 모습	5/12	우리 고장에 대한 생각과 느낌 이야기하기 * (안) 고장에서 일어날 수 있는 교통안전사고 대처방법 알아보기	26-28
5	교통안전(5/11)	3.16	화	사회	-	1. 우리 고장의 모습	6/12	다양한 위치에서 우리 고장의 장소 살펴보기 * (안) 고장에서 일어날 수 있는 교통안전사고 대처방법 알아보기	26-28
6	교통안전(6/11)	3.17	수	사회	-	1. 우리 고장의 모습	7/12	디지털 영상 지도를 이용해 우리 고장 살펴보기 디지털 영상 지도로 우리 고장의 주요 장소 살펴보기 * (안) 고장에서 일어날 수 있는 교통안전사고 대처방법 알아보기	29-32
7	교통안전(7/11)	3.18	목	사회	-	1. 우리 고장의 모습	8/12	우리 고장의 주요 장소를 백지도에 나타내기 (1/2) * (안) 안전띠의 중요성 알아보기	33-35
8	교통안전(8/11)	3.23	화	사회	-	1. 우리 고장의 모습	9/12	우리 고장의 주요 장소를 백지도에 나타내기 (2/2) * (안) 안전띠의 중요성 알아보기	36-39
9	교통안전(9/11)	3.24	수	사회	-	1. 우리 고장의 모습	10/12	우리 고장에서 자랑할 만한 장소 소개하기 * (안) 안전띠의 중요성 알아보기	-
10	교통안전(10/11)	5.07	금	미술	1. 초록에 물들며	1-4. 생활 속 주제를 찾아서	2/6	생활 속 주제 표현하기 * 교통 안전 수칙 포스터 만들기	23-24
11	교통안전(11/11)	5.14	금	미술	1. 초록에 물들며	1-4. 생활 속 주제를 찾아서	3/6	생활 속 주제 표현하기 * 교통 안전 수칙 포스터 만들기	23-24
12	사이버중독예방(1/5)	10.21	목	도덕	-	5. 함께 지키는 행복한 세상	1/4	공공장소에서 지켜야 할 규칙들과 그것을 지키는 일의 중요성을 알고 이를 실천하려는 마음을 기를 수 있다 *(안) 인터넷을 올바르게 사용해요	86-89
13	사이버중독예방(2/5)	10.28	목	도덕	-	5. 함께 지키는 행복한 세상	2/4	공공장소에서 규칙을 잘 지키고 책임감 있게 행동하는 방법을 익혀 실천할 수 있다 *(안) 인터넷을 올바르게 사용해요	90-93
14	사이버중독예방(3/5)	11.04	목	도덕	-	5. 함께 지키는 행복한 세상	3/4	다른 사람들과 더불어 생활하기 위해 공익과 사익이 부딪치는 상황에서 바르게 판단하고 행동하는 힘을 기를 수 있다	94-97

7대 안전교육

순	관련영역 (차시)	날짜	요일	해당교과	대단원 (대주제)	소단원(소주제)	차시	학습주제	쪽수
								*(안) 사이버 중독의 위험성을 알아보아요	
15	사이버중독예방(4/5)	11.11	목	도덕	-	5. 함께 지키는 행복한 세상	4/4	공익을 위한 일을 실천하기 위해 생활 속에서 꾸준히 노력하는 마음을 기를 수 있다 *(안) 사이버 중독의 위험성을 알아보아요	98-101
16	사이버중독예방(5/5)	11.18	목	도덕	-	보충,심화학습	-	스마트폰을 바르게 사용하는 습관 기르기	-
17	생활안전(1/12)	5.24	월	체육	-	5. 안전(신체 활동과 수상 안전) 01 안전하게 수상 활동을 해요	1/7	대단원 도입	116~119
18	생활안전(2/12)	5.25	화	체육	-	5. 안전(신체 활동과 수상 안전) 01 안전하게 수상 활동을 해요	2/7	중단원 도입, 안전관 물놀이를 준비해요(1/2)	126~127
19	생활안전(3/12)	5.27	목	체육	-	5. 안전(신체 활동과 수상 안전) 01 안전하게 수상 활동을 해요	3/7	안전관 물놀이를 준비해요(2/2)	126~127
20	생활안전(4/12)	5.31	월	체육	-	5. 안전(신체 활동과 수상 안전) 01 안전하게 수상 활동을 해요	4/7	물놀이 시설에서 안전하게 물놀이를 해요(1/2)	128~129
21	생활안전(5/12)	6.01	화	체육	-	5. 안전(신체 활동과 수상 안전) 01 안전하게 수상 활동을 해요	5/7	물놀이 시설에서 안전하게 물놀이를 해요(2/2)	128~129
22	생활안전(6/12)	6.03	목	체육	-	5. 안전(신체 활동과 수상 안전) 01 안전하게 수상 활동을 해요	6/7	자연환경에서 안전하게 물놀이를 해요(1/2)	130~131
23	생활안전(7/12)	6.07	월	체육	-	5. 안전(신체 활동과 수상 안전) 01 안전하게 수상 활동을 해요	7/7	자연환경에서 안전하게 물놀이를 해요(2/2)	130~131
24	생활안전(8/12)	8.31	화	체육	-	5. 안전(신체 활동과 수상 안전) 01 안전하게 신체 활동을 해요	1/6	중단원 도입, 신체 활동 안전사고를 예방해요	120~121
25	생활안전(9/12)	9.02	목	체육	-	5. 안전(신체 활동과 수상 안전) 01 안전하게 신체 활동을 해요	2/6	학교에서 안전하게 신체 활동을 해요(1/2)	122~123
26	생활안전(10/12)	9.03	금	체육	-	5. 안전(신체 활동과 수상 안전) 01 안전하게 신체 활동을 해요	3/6	학교에서 안전하게 신체 활동을 해요(2/2)	122~123
27	생활안전(11/12)	9.07	화	체육	-	5. 안전(신체 활동과 수상 안전) 01 안전하게 신체 활동을 해요	4/6	생활 주변에서 안전하게 신체 활동을 해요(1/2)	124~125
28	생활안전(12/12)	9.09	목	체육	-	5. 안전(신체 활동과 수상 안전) 01 안전하게 신체	5/6	생활 주변에서 안전하게 신체 활동을 해요(2/2)	124~125



<4학년>

4-1반

순	관련영역 (차시)	날짜	요일	해당교과	대단원 (대주제)	소단원 (소주제)	차시	학습주제	쪽수
1	교통안전(1/11)	4.28	수	미술	1. 새 친구를 만나며	1-3. 여러 가지 재료와 표현	4/6	생활 속 재료로 표현하기	20
2	교통안전(2/11)	6.29	화	사회	-	3. 지역의 공공기관과 주민 참여	12/15	주민 참여의 중요성과 방법을 사례로 알아보기 (2/2)	127-132
3	교통안전(3/11)	6.29	화	체육	5. 안전	① 안전하고 바르게, 운동 장비 안전	2/4	단원 살펴보기, 재미있게 시작해요, 운동 장비 안전하고 알아보기 (2/2)	118-123
4	교통안전(4/11)	6.30	수	사회	-	3. 지역의 공공기관과 주민 참여	13/15	주민 참여의 바람직한 태도 알아보기	-
5	교통안전(5/11)	7.15	목	창체	자율활동	교통안전교육	1/5	자전거 및 킥보드 이용 안전 교육	-
6	교통안전(6/11)	7.19	월	창체	자율활동	교통안전교육	2/5	학교 주변 교통안전 점검하기	-
7	교통안전(7/11)	7.19	월	창체	자율활동	교통안전교육	3/5	안전한 차량 이용	-
8	교통안전(8/11)	10.01	금	사회	-	1. 촌락과 도시의 생활 모습	13/15	촌락과 도시가 교류하는 모습 조사하기	43-45
9	교통안전(9/11)	11.12	금	창체	자율활동	교통안전교육	4/5	대중교통 안전교육	-
10	교통안전(10/11)	11.19	금	창체	자율활동	교통안전교육	5/5	보행 안전교육	-
11	교통안전(11/11)	12.30	목	국어	-	8. 생각하며 읽어요	9/10	학교에서 일어난 일에 대한 의견을 발표할 수 있다 (1/2)	270-275
12	사이버중독예방(1/5)	6.17	목	도덕	-	우리가 만드는 도덕 수업 1. 작은 실천, 아름다운 세상	3/3	근면하고 성실하게 노력해 온 결과를 발표하고, 배우고 느낀 점을 정리하면서 활동을 잘 마무리할 수 있다	66-69
13	사이버중독예방(2/5)	6.25	금	국어	-	8. 이런 제안 어때요	6/7	제안하는 글을 쓰고 발표할 수 있다 (1/2)	240-245
14	사이버중독예방(3/5)	7.19	월	창체	자율활동	사이버중독 예방교육	1/1	건강한 스마트폰 이용 교육	-
15	사이버중독예방(4/5)	11.25	목	도덕	-	우리가 만드는 도덕 수업 2. 나는 우리 동네의 영웅	1/4	우리 동네의 영웅이 되기 위한 활동 방법을 알아보고 계획을 세워 실천할 수 있다	118-127
16	사이버중독예방(5/5)	12.03	금	창체	자율활동	정보통신윤리교육	1/1	저작권 알아보기	-
17	생활안전(1/12)	3.08	월	과학	-	1. 과학자처럼 탐구해 볼까요?	1/6	과학자처럼 관찰해 볼까요?	10-11(6)
18	생활안전(2/12)	3.08	월	체육	1. 건강	① 건강 쑥쑥, 건강한 여가 생활	1/9	단원 살펴보기, 재미있게 시작해요, 여가 활동과 건강의 관계 알기	8-13
19	생활안전(3/12)	3.09	화	체육	1. 건강	① 건강 쑥쑥, 건강한 여가 생활	2/9	플라잉 디스크 (1/3)	14-15
20	생활안전(4/12)	3.29	월	체육	2. 도전	① 부드럽게 떼굴떼굴, 매트 운동	1/9	단원 살펴보기, 재미있게 시작해요, 매트 운동과 친해지기 (1/2)	32-37
21	생활안전(5/12)	3.30	화	체육	2. 도전	① 부드럽게 떼굴떼굴, 매트 운동	2/9	단원 살펴보기, 재미있게 시작해요, 매트 운동과 친해지기 (2/2)	32-37
22	생활안전(6/12)	6.25	금	사회	-	3. 지역의 공공기관과 주민 참여	11/15	주민 참여의 중요성과 방법을 사례로 알아보기 (1/2)	127-132
23	생활안전(7/12)	6.28	월	체육	5. 안전	① 안전하고 바르게, 운동 장비 안전	1/4	단원 살펴보기, 재미있게 시작해요, 운동 장비 안전하고 알아보기 (1/2)	118-123
24	생활안전(8/12)	7.05	월	체육	5. 안전	① 안전하고 바르게, 운동 장비 안전	3/4	운동 장비 안전하게 사용하기 (1/2)	124-125
25	생활안전(9/12)	9.01	수	사회	-	1. 촌락과 도시의 생활 모습	3/15	촌락의 모습 조사하기	13-15
26	생활안전(10/12)	9.07	화	사회	-	1. 촌락과 도시의 생활 모습	5/15	도시의 모습 조사하기	19-21
27	생활안전(11/12)	10.27	수	국어	-	4. 이야기 속 세상	4/10	인물, 사건, 배경을 생각하며 이야기를 읽	116-127

.7대  
안전교육  
(51시간)

순	관련영역 (차시)	날짜	요일	해당교과	대단원 (대주제)	소단원(소주제)	차시	학습주제	쪽수
								을 수 있다 (2/2)	국어활동 24-31
28	생활안전전(12/12)	10.28	목	국어	-	4. 이야기 속 세상	5/10	인물의 성격을 짐작하며 이야기를 읽을 수 있다 (1/2)	128-135
29	약물중독예방(1/5)	3.11	목	체육	1. 건강	① 건강 쑥쑥, 건강한 여가 생활	3/9	플라잉 디스크 (2/3)	14-15
30	약물중독예방(2/5)	6.03	목	도덕	-	우리가 만드는 도덕 수업 1. 작은 실천, 아름다운 세상	1/3	자기 자신을 발전시키고 아름다운 세상을 만들기 위한 구체적인 실행 계획을 세울 수 있다	54-59
31	약물중독예방(3/5)	6.10	목	도덕	-	우리가 만드는 도덕 수업 1. 작은 실천, 아름다운 세상	2/3	각자의 재능을 찾아 성실하게 노력하면서 발전시켜 갈 수 있다 우리의 전통 예절을 배워 생활 속에 실천할 수 있다	60-65
32	약물중독예방(4/5)	11.22	월	국어	-	5. 의견이 드러나게 글을 써요.	5/8	자신의 의견을 제시하는 글을 쓸 수 있다 (1/2)	171-178 국어활동 44-46
33	약물중독예방(5/5)	11.24	수	국어	-	5. 의견이 드러나게 글을 써요.	6/8	자신의 의견을 제시하는 글을 쓸 수 있다 (2/2)	171-178 국어활동 44-46
34	응급처치(1/2)	3.08	월	과학	-	1. 과학자처럼 탐구해 볼까요?	2/6	과학자처럼 측정해 볼까요?	12-13(7)
35	응급처치(2/2)	7.16	금	창체	자율활동	응급처치교육	1/1	응급처치 심폐소생술 교육	-
36	재난안전전(1/6)	7.20	화	창체	자율활동	재난안전교육	1/3	화재 예방 안전교육	-
37	재난안전전(2/6)	7.21	수	창체	자율활동	재난안전교육	2/3	사회재난 안전교육	-
38	재난안전전(3/6)	7.22	목	창체	자율활동	재난안전교육	3/3	자연재난 안전교육	-
39	재난안전전(4/6)	11.15	월	과학	-	4. 화산과 지진	2/11	화산이란 무엇일까요?	82-83(42)
40	재난안전전(5/6)	11.26	금	사회	-	3. 사회 변화와 문화의 다양성	6/15	정보화 사회의 문제점과 해결 방안 알아보기	110-112
41	재난안전전(6/6)	11.29	월	과학	-	4. 화산과 지진	8/11	지진이 발생하면 어떻게 해야 할까요?	94-95(48)
42	직업안전전(1/2)	10.20	수	미술	2. 꿈의 나래를 펴면서	2-3. 사진을 찍어요	4/6	주제가 있는 사진 찍기	54
43	직업안전전(2/2)	12.01	수	사회	-	3. 사회 변화와 문화의 다양성	8/15	일상생활에서 나타나는 다양한 문화의 모습 알아보기 (1/2)	116-119
44	폭력 및 신변안전(1/8)	3.11	목	도덕	-	1. 도덕 공부, 행복한 우리	1/4	도덕의 의미와 도덕적인 생활의 중요성을 알고 생활 속에서 실천할 수 있다	6-9
45	폭력 및 신변안전(2/8)	4.08	목	도덕	-	2. 공손하고 다정하게	1/4	예절의 의미와 중요성을 알고 일상생활에서 꾸준히 실천할 수 있다	22-27
46	폭력 및 신변안전(3/8)	4.22	목	도덕	-	2. 공손하고 다정하게	3/4	대상과 상황에 알맞은 예절을 실천하기 위해 어떻게 해야 하는지 바르게 판단할 수 있다	32-33
47	폭력 및 신변안전(4/8)	4.30	금	창체	자율활동	학교폭력예방교육	1/2	학교폭력예방어울림프로그램	-
48	폭력 및 신변안전(5/8)	5.13	목	도덕	-	3. 아름다운 사람이 되는 길	2/4	아름다운 사람이 되기 위한 방법을 찾아 보고 생활 속에서 꾸준히 실천할 수 있다	44-45
49	폭력 및 신변안전(6/8)	7.14	수	국어	-	10. 인물의 마음을 알아봐요	5/10	만화를 읽고 인물의 마음을 표현할 수 있다 (1/2)	286-293
50	폭력 및 신변안전(7/8)	11.17	수	사회	-	3. 사회 변화와 문화의 다양성	2/15	사회 변화로 달라진 사람들의 생활 모습 알아보기	98-100
51	폭력 및 신변안전(8/8)	11.26	금	창체	자율활동	학교폭력예방교육	2/2	학교폭력예방어울림프로그램	-
총51시간									

순	관련영역 (차시)	날짜	요일	해당교과	대단원 (대주제)	소단원(소주제)	차시	학습주제	쪽수	비고
1	교통안전 (11시간)	교통안전(1/11)	4.22	목	미술	1. 새 친구를 만나며	1-3. 여러 가지 재료와 표현	4/6 생활 속 재료로 표현하기	20	
2		교통안전(2/11)	6.10	목	사회	-	3. 지역의 공공기관과 주민 참여	12/15 주민 참여의 중요성과 방법을 사례로 알아보기 (2/2)	127-132	
3		교통안전(3/11)	6.15	화	사회	-	3. 지역의 공공기관과 주민 참여	13/15 주민 참여의 바람직한 태도 알아보기	133-135	
4		교통안전(4/11)	6.30	수	체육	5. 안전	① 안전하고 바르게, 운동 장비 안전	2/4 단원 살펴보기, 재미있게 시작해요, 운동 장비 안전하고 알아보기 (2/2)	-	
5		교통안전(5/11)	7.14	수	창체	자율활동	교통안전교육	1/5 자전거 및 키포드 이용 안전 교육	-	
6		교통안전(6/11)	7.15	목	창체	자율활동	교통안전교육	2/5 학교 주변 교통안전 점검하기	-	
7		교통안전(7/11)	7.15	목	창체	자율활동	교통안전교육	3/5 안전한 차량 이용	-	
8		교통안전(8/11)	9.30	목	사회	-	1. 촌락과 도시의 생활 모습	13/15 촌락과 도시가 교류하는 모습 조사하기	43-45	
9		교통안전(9/11)	10.14	목	창체	자율활동	교통안전교육	4/5 대중교통 안전교육	-	
10		교통안전(10/11)	10.18	월	창체	자율활동	교통안전교육	5/5 보행 안전교육	-	
11		교통안전(11/11)	12.31	금	국어	-	8. 생각하며 읽어요	9/10 학교에서 일어난 일에 대한 의견을 발표할 수 있다 (1/2)	270-275	
12	생활안전 (12시간)	생활안전(1/12)	3.02	화	체육	1. 건강	① 건강 쑥쑥, 건강한 여가 생활	1/9 단원 살펴보기, 재미있게 시작해요, 여가 활동과 건강의 관계 알기	8-13	천재-박명기
13		생활안전(2/12)	3.08	월	과학	-	1. 과학자처럼 탐구해 볼까요?	1/6 과학자처럼 관찰해 볼까요?	10-11(6)	
14		생활안전(3/12)	3.09	화	체육	1. 건강	① 건강 쑥쑥, 건강한 여가 생활	2/9 플라잉 디스크 (1/3)	14-15	
15		생활안전(4/12)	3.26	금	체육	2. 도전	① 부드럽게 땀띠땀띠, 매트 운동	1/9 단원 살펴보기, 재미있게 시작해요, 매트 운동과 친해지기 (1/2)	32-37	
16		생활안전(5/12)	3.30	화	체육	2. 도전	① 부드럽게 땀띠땀띠, 매트 운동	2/9 단원 살펴보기, 재미있게 시작해요, 매트 운동과 친해지기 (2/2)	32-37	
17		생활안전(6/12)	6.10	목	사회	-	3. 지역의 공공기관과 주민 참여	11/15 주민 참여의 중요성과 방법을 사례로 알아보기 (1/2)	127-132	
18		생활안전(7/12)	6.29	화	체육	5. 안전	① 안전하고 바르게, 운동 장비 안전	1/4 단원 살펴보기, 재미있게 시작해요, 운동 장비 안전하고 알아보기 (1/2)	118-123	
19		생활안전(8/12)	7.02	금	체육	5. 안전	① 안전하고 바르게, 운동 장비 안전	3/4 운동 장비 안전하게 사용하기 (1/2)	124-125	
20		생활안전(9/12)	8.31	화	사회	-	1. 촌락과 도시의 생활 모습	3/15 촌락의 모습 조사하기	13-15	
21		생활안전(10/12)	9.02	목	사회	-	1. 촌락과 도시의 생활 모습	5/15 도시의 모습 조사하기	19-21	
22		생활안전(11/12)	10.27	수	국어	-	4. 이야기 속 세상	4/10 인물, 사건, 배경을 생각하며 이야기를 읽을 수 있다 (2/2)	116-127 국어활동 24-31	
23	생활안전(12/12)	10.27	수	국어	-	4. 이야기 속 세상	5/10 인물의 성격을 짐작하며 이야기를 읽을 수 있다 (1/2)	128-135	반응 중심 학습 모형	
24	약물 및 사이버중독 (10시간)	약물 및 사이버중독(1/10)	3.10	수	체육	1. 건강	① 건강 쑥쑥, 건강한 여가 생활	3/9 플라잉 디스크 (2/3)	14-15	
25		약물 및 사이버중독(2/10)	6.16	수	도덕	-	우리가 만드는 도덕 수업 1. 작은 실천, 아름다운 세상	1/3 자기 자신을 발전시키고 아름다운 세상을 만들기 위한 구체적인 실행 계획을 세울 수 있다	54-59	
26		약물 및 사이버중독(3/10)	6.18	금	국어	-	8. 이런 제안 어때요	6/7 제안하는 글을 쓰고 발표할 수 있다 (1/2)	240-245	





<5학년>

5-1반

순	관련영역 (차시)	날짜	요일	해당교과	대단원 (대주제)	소단원(소주제)	차시	학습주제	쪽수
1	생활안전(1/12)	3.09	화	과학	-	1. 과학자는 어떻게 탐구할까요?	2/6	실험을 계획해 볼까요?	12-13(7-8)
2	생활안전(2/12)	3.12	금	과학	-	1. 과학자는 어떻게 탐구할까요?	3/6	실험을 해 볼까요?(1/2)	14-15(9)
3	생활안전(3/12)	6.11	금	실과	6. 나의 발견과 나의 미래	1. 일과 직업의 세계	1/2	일과 직업의 의미를 알아보아요	102-104
4	생활안전(4/12)	10.01	금	실과	3. 가정생활과 안전	4. 옷 입기와 의생활 예절	1/4	옷의 기능을 알아보아요(1/2)	56-57
5	생활안전(5/12)	10.08	금	실과	3. 가정생활과 안전	4. 옷 입기와 의생활 예절	2/4	옷의 기능을 알아보아요(2/2)	56-57
6	생활안전(6/12)	10.15	금	실과	3. 가정생활과 안전	5. 안전한 생활	1/4	건강하고 안전한 옷차림을 실천해 보아요	60-61
7	생활안전(7/12)	10.22	금	실과	3. 가정생활과 안전	5. 안전한 생활	2/4	생활 안전사고의 종류와 예방 방법을 알아보아요(1/2)	62-64
8	생활안전(8/12)	10.22	금	실과	3. 가정생활과 안전	5. 안전한 생활	3/4	생활 안전사고의 종류와 예방 방법을 알아보아요(2/2)	62-64
9	생활안전(9/12)	10.29	금	실과	3. 가정생활과 안전	5. 안전한 생활	4/4	생활 안전사고를 예방하는 생활을 해 보아요	65-67
10	생활안전(10/12)	12.07	화	과학	-	5. 산과 염기	1/11	신나는 염색 놀이 하기	98-99
11	생활안전(11/12)	12.07	화	과학	-	5. 산과 염기	2/11	여러 가지 용액을 어떻게 분류할 수 있을까요? (1/2)	100-101(52-53)
12	생활안전(12/12)	12.10	금	과학	-	5. 산과 염기	3/11	여러 가지 용액을 어떻게 분류할 수 있을까요? (2/2)	100-101(52-53)
13	교통안전(1/11)	6.03	목	사회	2. 인권 존중과 정의로운 사회	2. 법의 의미와 역할	2/6	우리 생활 속에서 법 찾아보기(1/2)	114-119
14	교통안전(2/11)	6.07	월	사회	2. 인권 존중과 정의로운 사회	2. 법의 의미와 역할	3/6	우리 생활 속에서 법 찾아보기(2/2)	114-119
15	교통안전(3/11)	6.14	월	사회	2. 인권 존중과 정의로운 사회	2. 법의 의미와 역할	5/6	법을 준수해야 하는 까닭 알아보기(1/2)	123-129
16	교통안전(4/11)	7.07	수	창체	자율활동	교통안전교육	1/1	스쿨존 안전교육	-
17	교통안전(5/11)	7.15	목	창체	자율활동	교통안전교육	1/1	자전거 안전교육	-
18	교통안전(6/11)	11.08	월	국어	-	4. 겪은 일을 써요	5/10	겪은 일이 드러나게 글을 쓸 수 있다 (1/2)	138-143
19	교통안전(7/11)	11.09	화	국어	-	4. 겪은 일을 써요	6/10	겪은 일이 드러나게 글을 쓸 수 있다 (2/2)	138-143
20	교통안전(8/11)	11.10	수	국어	-	4. 겪은 일을 써요	7/10	매체를 활용해 겪은 일이 드러나는 글을 쓸 수 있다 (1/2)	144-147
21	교통안전(9/11)	11.11	목	국어	-	4. 겪은 일을 써요	8/10	매체를 활용해 겪은 일이 드러나는 글을 쓸 수 있다 (2/2)	144-147
22	교통안전(10/11)	12.15	수	창체	자율활동	교통안전교육	1/1	대중교통 올바르게 이용하기	-
23	교통안전(11/11)	12.22	수	창체	자율활동	교통안전교육	1/1	승차, 하차 안전 실습활동	-
24	폭력 및 신변안전(1/8)	3.04	목	창체	자율활동	학교폭력예방교육	1/1	학교폭력예방교육	-
25	폭력 및 신변안전(2/8)	4.05	월	도덕	-	2. 내 안의 소중한 친구	1/4	1. 내 안의 두 마음, 귀를 기울여 보아요	26-29

7대 안전교육



순	관련영역 (차시)	날짜	요일	해당교과	대단원 (대주제)	소단원(소주제)	차시	학습주제	쪽수
1	교통안전(1/11)	3.04	목	창체	자율활동	교통안전교육	1/1	보행자안전교육	-
2	교통안전(2/11)	5.17	월	사회	2. 인권 존중과 정의로운 사회	2. 법의 의미와 역할	2/6	우리 생활 속에서 법 찾아보기(1/2)	114-119
3	교통안전(3/11)	5.20	목	사회	2. 인권 존중과 정의로운 사회	2. 법의 의미와 역할	3/6	우리 생활 속에서 법 찾아보기(2/2)	114-119
4	교통안전(4/11)	5.24	월	사회	2. 인권 존중과 정의로운 사회	2. 법의 의미와 역할	5/6	법을 준수해야 하는 까닭 알아보기(1/2)	123-129
5	교통안전(5/11)	6.22	화	창체	자율활동	교통안전교육	1/1	대중교통 올바르게 이용하기	-
6	교통안전(6/11)	6.23	수	창체	자율활동	교통안전교육	1/1	승차, 하차 안전 실습활동	-
7	교통안전(7/11)	6.24	목	창체	자율활동	교통안전교육	1/1	자전거 안전교육	-
8	교통안전(8/11)	10.25	월	국어	-	4. 겪은 일을 써요	5/10	겪은 일이 드러나게 글을 쓸 수 있다 (1/2)	138-143
9	교통안전(9/11)	10.26	화	국어	-	4. 겪은 일을 써요	6/10	겪은 일이 드러나게 글을 쓸 수 있다 (2/2)	138-143
10	교통안전(10/11)	10.27	수	국어	-	4. 겪은 일을 써요	7/10	매체를 활용해 겪은 일이 드러나는 글을 쓸 수 있다 (1/2)	144-147
11	교통안전(11/11)	10.28	목	국어	-	4. 겪은 일을 써요	8/10	매체를 활용해 겪은 일이 드러나는 글을 쓸 수 있다 (2/2)	144-147
12	사이버중독예방교육(1/5)	10.01	금	도덕	-	4. 밝고 건전한 사이버 생활	1/4	1. 사이버 세상, 건전하게 생활해요	80-83
13	사이버중독예방교육(2/5)	10.08	금	도덕	-	4. 밝고 건전한 사이버 생활	2/4	2. 사이버 예절, 함께 지켜요	84-87
14	사이버중독예방교육(3/5)	10.15	금	도덕	-	4. 밝고 건전한 사이버 생활	3/4	3. 사이버 문제, 지혜롭게 해결해요	88-89
15	사이버중독예방교육(4/5)	10.22	금	도덕	-	4. 밝고 건전한 사이버 생활	4/4	4. 행복한 사이버 세상, 함께 만들어 가요	90-93
16	사이버중독예방교육(5/5)	12.10	금	도덕	-	우리가 만드는 도덕 수업2	3/4	사이버 세상에서의 갈등을 해결하기 위한 실천하기	144-145
17	생활안전(1/12)	3.09	화	과학	-	1. 과학자는 어떻게 탐구할까요?	2/6	실험을 계획해 볼까요?	12-13(7-8)
18	생활안전(2/12)	3.11	목	과학	-	1. 과학자는 어떻게 탐구할까요?	3/6	실험을 해 볼까요?(1/2)	14-15(9)
19	생활안전(3/12)	3.16	화	과학	-	1. 과학자는 어떻게 탐구할까요?	4/6	실험을 해 볼까요?(2/2)	14-15(9)
20	생활안전(4/12)	11.02	화	실과	3. 가정생활과 안전	4. 옷 입기와 의생활 예절	1/4	옷의 기능을 알아보아요(1/2)	56-57
21	생활안전(5/12)	11.09	화	실과	3. 가정생활과 안전	4. 옷 입기와 의생활 예절	2/4	옷의 기능을 알아보아요(2/2)	56-57
22	생활안전(6/12)	11.30	화	실과	3. 가정생활과 안전	5. 안전한 생활	1/4	건강하고 안전한 옷차림을 실천해 보아요	60-61
23	생활안전(7/12)	12.07	화	과학	-	5. 산과 염기	1/11	신나는 염색 놀이 하기	98-99
24	생활안전(8/12)	12.07	화	과학	-	5. 산과 염기	2/11	여러 가지 용액을 어떻게 분류할 수 있을까요? (1/2)	100-101(52-53)
25	생활안전(9/12)	12.07	화	실과	3. 가정생활과	5. 안전한 생활	2/4	생활 안전사고의 종류와 예방 방법을 알	62-64

7대  
안전교육  
(51시간)



<6학년>

6-1반

순	관련영역 (차시)	날짜	요일	해당교과	대단원 (대주제)	소단원(소주제)	차시	학습주제	쪽수
1	생활안전(1/12)	3.08	월	체육	5. 안전	5. 안전	1/1	단원 들어가기	114-117
2	생활안전(2/12)	3.10	수	체육	5. 안전	1. 안전하고 바르게 이용하는 운동 시설	1/3	운동 시설에서 일어날 수 있는 안전사고를 알아보아요	118-119
3	생활안전(3/12)	3.12	금	체육	5. 안전	1. 안전하고 바르게 이용하는 운동 시설	2/3	운동 시설에서 일어날 수 있는 안전사고를 예방해요 (1/2)	120-121
4	생활안전(4/12)	3.15	월	체육	5. 안전	1. 안전하고 바르게 이용하는 운동 시설	3/3	운동 시설에서 일어날 수 있는 안전사고를 예방해요 (2/2)	120-121
5	생활안전(5/12)	5.18	화	실과	3. 가정생활과 안전	2. 생활 소품 만들기	6/20	안전에 주의하며 창의적으로 생활 소품을 만들어 보아요(1/3)	46-49
6	생활안전(6/12)	5.21	금	실과	3. 가정생활과 안전	2. 생활 소품 만들기	7/20	안전에 주의하며 창의적으로 생활 소품을 만들어 보아요(2/3)	46-49
7	생활안전(7/12)	5.25	화	실과	3. 가정생활과 안전	2. 생활 소품 만들기	8/20	안전에 주의하며 창의적으로 생활 소품을 만들어 보아요(3/3)	46-49
8	생활안전(8/12)	5.28	금	실과	3. 가정생활과 안전	3. 안전한 식생활	9/20	안전한 식생활을 하려면 어떻게 해야 할까요	50-51
9	생활안전(9/12)	6.01	화	실과	3. 가정생활과 안전	3. 안전한 식생활	10/20	안전한 먹을거리를 선택해요(1/3)	52-53
10	생활안전(10/12)	6.04	금	실과	3. 가정생활과 안전	3. 안전한 식생활	11/20	안전한 먹을거리를 선택해요(2/3)	52-53
11	생활안전(11/12)	6.08	화	실과	3. 가정생활과 안전	3. 안전한 식생활	12/20	안전한 먹을거리를 선택해요(3/3)	52-53
12	생활안전(12/12)	6.11	금	실과	3. 가정생활과 안전	3. 안전한 식생활	13/20 14/20	안전한 식생활을 실천해요(1/2) 안전한 식생활을 실천해요(2/2)	54-55
13	교통안전(1/11)	9.01	수	체육	5. 안전	2. 안전하게 즐기는 야외 활동	3/4	안전사고에 대처해요 (1/2)	126-127
14	교통안전(2/11)	9.03	금	체육	5. 안전	2. 안전하게 즐기는 야외 활동	4/4	안전사고에 대처해요 (2/2)	126-127
15	교통안전(3/11)	9.13	월	체육	1. 건강	1. 여가 활동으로 건강해지는 나	1/8	건강을 위한 여가 활동의 세계로 떠나요 (1/2) *(안) 안전한 자전거 타기를 준비해요	14-15
16	교통안전(4/11)	9.15	수	체육	1. 건강	1. 여가 활동으로 건강해지는 나	2/8	건강을 위한 여가 활동의 세계로 떠나요 (2/2) *(안) 안전한 장소에서 자전거를 타야 해요	48
17	교통안전(5/11)	9.30	목	미술	1. 눈이 머무는 미술 세계	2. 관화로 표현해요	4/6	공관화로 표현하기 (1/2) *(안) 공관화를 활용하여 기차, 택시, 선박 등 안전수칙 포스터 만들기	48
18	교통안전(6/11)	10.04	월	체육	1. 건강	1. 여가 활동으로 건강해지는 나	7/8	여가 활동을 계획하고 즐겨 보아요 (1/2) *(안) 안전한 장소에서 자전거를 타야 해요	20-21
19	교통안전(7/11)	10.07	목	미술	1. 눈이 머무는 미술 세계	2. 관화로 표현해요	5/6	공관화로 표현하기 (2/2) *(안) 공관화를 활용하여 기차, 택시, 선박 등 안전수칙 포스터 만들기	48
20	교통안전(8/11)	10.28	목	국어	-	3. 타당한 근거로 글을 써요	6/9	상황에 알맞은 자료를 활용해 논설문을 쓸 수 있다 (1/2) *(안) 안전띠를 매고 자동차를 타야해요	132-137
21	교통안전(9/11)	10.29	금	국어	-	3. 타당한 근거로 글을 써요	7/9	상황에 알맞은 자료를 활용해 논설문을 쓸 수 있다 (2/2) *(안) 안전띠를 매고 자동차를 타야해요	132-137
22	교통안전(10/11)	1.04	화	국어	-	8. 작품으로 경험하기	7/8	경험한 내용을 영화로 만들 수 있다 (1/2) *(안) '교통안전'과 관련된 경험을 떠올리며 영화로 만들기	318-321
23	교통안전(11/11)	1.04	화	국어	-	8. 작품으로 경험하기	8/8	경험한 내용을 영화로 만들 수 있다 (2/2) *(안) '교통안전'과 관련된 경험을 떠올리며 영화로 만들기	318-321

7대  
안전교육  
(64시간)



순	관련영역 (차시)	날짜	요일	해당교과	대단원 (대주제)	소단원(소주제)	차시	학습주제	쪽수
1	생활안전(1/12)	3.8	월	체육	5. 안전	5. 안전	1/1	단원 들어가기	114-117
2	생활안전(2/12)	3.10	수	체육	5. 안전	1. 안전하고 바르게 이용하는 운동 시설	1/3	운동 시설에서 일어날 수 있는 안전사고를 알아보아요	118-119
3	생활안전(3/12)	3.12	금	체육	5. 안전	1. 안전하고 바르게 이용하는 운동 시설	2/3	운동 시설에서 일어날 수 있는 안전사고를 예방해요 (1/2)	120-121
4	생활안전(4/12)	3.15	월	체육	5. 안전	1. 안전하고 바르게 이용하는 운동 시설	3/3	운동 시설에서 일어날 수 있는 안전사고를 예방해요 (2/2)	120-121
5	생활안전(5/12)	3.30	화	실과	3. 가정생활과 안전	2. 생활 소품 만들기	6/20	안전에 주의하며 창의적으로 생활 소품을 만들어 보아요(1/3)	46-49
6	생활안전(6/12)	4.6	화	실과	3. 가정생활과 안전	2. 생활 소품 만들기	7/20	안전에 주의하며 창의적으로 생활 소품을 만들어 보아요(2/3)	46-49
7	생활안전(7/12)	4.13	화	실과	3. 가정생활과 안전	2. 생활 소품 만들기	8/20	안전에 주의하며 창의적으로 생활 소품을 만들어 보아요(3/3)	46-49
8	생활안전(8/12)	4.20	화	실과	3. 가정생활과 안전	3. 안전한 식생활	9/20	안전한 식생활을 하려면 어떻게 해야 할까요	50-51
9	생활안전(9/12)	4.27	화	실과	3. 가정생활과 안전	3. 안전한 식생활	10/20	안전한 먹을거리를 선택해요(1/3)	52-53
10	생활안전(10/12)	5.11	화	실과	3. 가정생활과 안전	3. 안전한 식생활	11/20	안전한 먹을거리를 선택해요(2/3)	52-53
11	생활안전(11/12)	5.18	화	실과	3. 가정생활과 안전	3. 안전한 식생활	12/20	안전한 먹을거리를 선택해요(3/3)	52-53
12	생활안전(12/12)	5.25	화	실과	3. 가정생활과 안전	3. 안전한 식생활	13/20 14/20	안전한 식생활을 실천해요(1/2) 안전한 식생활을 실천해요(2/2)	54-55
13	교통안전(1/11)	8.27	금	체육	5. 안전	2. 안전하게 즐기는 야외 활동	3/4	안전사고에 대처해요 (1/2)	126-127
14	교통안전(2/11)	8.30	월	체육	5. 안전	2. 안전하게 즐기는 야외 활동	4/4	안전사고에 대처해요 (2/2)	126-127
15	교통안전(3/11)	9.1	수	체육	1. 건강	1. 여가 활동으로 건강해지는 나	1/8	건강을 위한 여가 활동의 세계로 떠나요 (1/2) *(안) 안전한 자전거 타기를 준비해요	14-15
16	교통안전(4/11)	9.3	금	체육	1. 건강	1. 여가 활동으로 건강해지는 나	2/8	건강을 위한 여가 활동의 세계로 떠나요 (2/2) *(안) 안전한 장소에서 자전거를 타야 해요	48
17	교통안전(5/11)	9.9	목	미술	1. 눈이 머무는 미술 세계	2. 판화로 표현해요	4/6	공판화로 표현하기 (1/2) *(안) 공판화를 활용하여 기차, 택시, 선박 등 안전수칙 포스터 만들기	48
18	교통안전(6/11)	9.13	월	체육	1. 건강	1. 여가 활동으로 건강해지는 나	7/8	여가 활동을 계획하고 즐겨 보아요 (1/2) *(안) 안전한 장소에서 자전거를 타야 해요	20-21
19	교통안전(7/11)	9.16	목	미술	1. 눈이 머무는 미술 세계	2. 판화로 표현해요	5/6	공판화로 표현하기 (2/2) *(안) 공판화를 활용하여 기차, 택시, 선박 등 안전수칙 포스터 만들기	48
20	교통안전(8/11)	10.25	월	국어	-	3. 타당한 근거로 글을 써요	6/9	상황에 알맞은 자료를 활용해 논설문을 쓸 수 있다 (1/2) *(안) 안전띠를 매고 자동차를 타야해요	132-137
21	교통안전(9/11)	10.26	화	국어	-	3. 타당한 근거로 글을 써요	7/9	상황에 알맞은 자료를 활용해 논설문을 쓸 수 있다 (2/2) *(안) 안전띠를 매고 자동차를 타야해요	132-137
22	교통안전(10/11)	12.13	월	국어	-	8. 작품으로 경험하기	7/8	경험한 내용을 영화로 만들 수 있다 (1/2) *(안) '교통안전'과 관련된 경험을 떠올리며 영화로 만들기	318-321
23	교통안전(11/11)	12.14	화	국어	-	8. 작품으로 경험하기	8/8	경험한 내용을 영화로 만들 수 있다 (2/2) *(안) '교통안전'과 관련된 경험을 떠올리며 영화로 만들기	318-321



순	관련영역 (차시)	날짜	요일	해당교과	대단원 (대주제)	소단원(소주제)	차시	학습주제	쪽수
24	폭력 및 신변안전(1/8)	3.3	수	실과	1. 나와 가족, 가정의 일	1. 나와 가족	1/10	주변의 다양한 가족의 모습을 살펴보아요	8-10
25	폭력 및 신변안전(2/8)	3.3	수	실과	1. 나와 가족, 가정의 일	1. 나와 가족	2/10	나와 가족의 관계, 가족의 역할을 알아보아요	11
26	폭력 및 신변안전(3/8)	3.4	목	실과	1. 나와 가족, 가정의 일	1. 나와 가족	3/10	가정생활의 중요성을 알아보아요	12
27	폭력 및 신변안전(4/8)	3.4	목	실과	1. 나와 가족, 가정의 일	1. 나와 가족	4/10	건강한 가정생활을 위해 필요한 것은 무엇일까요	13
28	폭력 및 신변안전(5/8)	3.5	금	실과	1. 나와 가족, 가정의 일	1. 나와 가족	5/10 6/10	가족 간의 배려와 돌봄에 대해 알아보아요(1/2) 가족 간의 배려와 돌봄에 대해 알아보아요(2/2)	14-15
29	폭력 및 신변안전(6/8)	3.5	금	실과	1. 나와 가족, 가정의 일	2. 가족원의 일과 역할	7/10	가정일의 종류와 특징을 알아보아요	16-17
30	폭력 및 신변안전(7/8)	3.9	화	실과	1. 나와 가족, 가정의 일	2. 가족원의 일과 역할	8/10	가정일을 담당하고 있는 가족원의 역할을 알아보아요	18-19
31	폭력 및 신변안전(8/8)	3.16	화	실과	1. 나와 가족, 가정의 일	2. 가족원의 일과 역할	9/10 10/10	내가 할 수 있는 가정일을 찾아보아요 내가 할 수 있는 가정일을 실천해 보아요	20-21 22-25
32	약물중독예방(1/5)	6.28	월	국어	-	6. 내용을 추론해요	5/8	내용을 추론하며 글을 읽을 수 있다(1/2) *(안) 술이 우리 몸에 미치는 영향을 알아보아요	222-229
33	약물중독예방(2/5)	6.28	월	국어	-	6. 내용을 추론해요	6/8	내용을 추론하며 글을 읽을 수 있다(2/2) *(안) 술이 우리 몸에 미치는 영향을 알아보아요	222-229
34	약물중독예방(3/5)	11.18	목	과학	-	4. 우리 몸의 구조와 기능	4/11	숨을 쉴 때 우리 몸에서는 어떤 일이 일어날까요? *(안) 흡연사건 파일 해결	84-85(42)
35	약물중독예방(4/5)	11.19	목	과학	-	4. 우리 몸의 구조와 기능	10/11	건강 박람회 열기 (2/2) *(안) 흡연사건 파일 해결	94-95(47)
36	약물중독예방(5/5)	11.19	금	과학	-	4. 우리 몸의 구조와 기능	9/11	건강 박람회 열기 (1/2) *(안) 흡연사건 파일 해결	94-95(47)
37	사이버중독예방(1/5)	3.31	수	도덕	-	1. 내 삶의 주인은 바로 나	3/4	3. 자주적인 생활에 대해 생각해 보아요 *(안) 인터넷을 올바르게 사용해요	16-17
38	사이버중독예방(2/5)	4.7	수	도덕	-	1. 내 삶의 주인은 바로 나	4/4	4. 내 생활의 주인이 될 거예요 *(안) 인터넷을 올바르게 사용해요	18-21
39	사이버중독예방(3/5)	9.28	금	실과	"4. 프로그래밍과 소통"	1. 소프트웨어 이해하기	3/18	개인 정보를 보호하고, 사이버 중독을 예방해요	72-73
40	사이버중독예방(4/5)	10.5	금	실과	"4. 프로그래밍과 소통"	3. 프로그래밍 도구 활용하기	11/18	프로그램의 구조를 알아보고, 만들어 보아요(1/8) *(안) 스마트폰을 건강하게 사용해요	86-95
41	사이버중독예방(5/5)	10.12	금	실과	5. 발명과 로봇	1. 발명과 문제 해결	1/13	발명과 발명 기법을 알아보아요(1/2) *(안) 스마트폰을 바르게 사용하는 습관을 길러요	96-99
42	재난안전(1/6)	9.8	수	체육	5. 안전	신나는 프로젝트 학습	1/2	우리 반 재난 대응 훈련 (1/2)	128-129
43	재난안전(2/6)	9.10	금	체육	5. 안전	신나는 프로젝트 학습	2/2	우리 반 재난 대응 훈련 (2/2)	128-129
44	재난안전(3/6)	11.11	목	과학	-	3. 연소와 소화	7/10	화재가 발생하면 어떻게 해야 할까요?	68-69(34)
45	재난안전(4/6)	11.11	목	과학	-	3. 연소와 소화	8/10	화재 대피도 그리기 (1/2)	70-71(35)
46	재난안전(5/6)	11.10	수	도덕	-	6. 함께 살아가는 지구촌	2/4	2. 행복한 지구촌을 만들기 위해 우리도 노력해요	118-121
47	재난안전(6/6)	11.5	금	과학	-	3. 연소와 소화	9/10	화재 대피도 그리기 (2/2)	70-71(35)
48	직업안전(1/2)	6.21	월	사회	우리나라의 경제 발전	2. 우리나라 경제 성장	13/22	경제 성장 과정에서 나타난 문제점과 해결 노력 알아보기(1/2) *(안) 직업안전 문화의 필요성	118-124
49	직업안전(2/2)	6.22	화	사회	우리나라의 경제 발전	2. 우리나라 경제 성장	14/22	경제 성장 과정에서 나타난 문제점과 해결 노력 알아보기(2/2) *(안) 직업안전의식의 고취	118-124
50	응급처치(1/2)	9.13	월	체육	5. 안전	2. 안전하게 즐기는 야외 활동	1/4	야외 활동 중 일어날 수 있는 안전사고 알아보아요	122-123
51	응급처치(2/2)	9.15	수	체육	5. 안전	2. 안전하게 즐기는 야외 활동	2/4	야외 활동 중 일어날 수 있는 안전사고 예방해요	124-125
총51시간									

## □ 요보호학생관리

### 가. 기본방침

학기 초 건강실태조사를 통해 건강문제를 가진 학생을 파악하고 개별면담과 정기적인 건강상담을 실시하여 요보호 학생이 학교생활을 안전하게 영위할 수 있도록 돕고, 응급상황 발생 사전 예방을 위한 체계적 관리

### 나. 추진방향

- 1) 학기초(입학식, 개학식 직후) 가정통신을 통한 전학생 건강실태조사 실시
  - 2) 1차 : 담임교사는 면담을 통해 선별된 학급별 건강이상자 명단을 보건실에 제출  
건강실태조사서는, 가정에서 학생의 건강실태에 대해 제출한 근거자료로 활용
  - 3) 2차 : 보건교사는 제출된 학급별 건강이상자 전체를 상담한 후 선별하여 **“요보호 학생 명단” 작성 후 최종 결재권자 결재**
  - 4) 전체 학교활동에 참고할 수 있도록 교직원에게 요보호 학생 명단 배부 및 학생 주의 사항, 유의 관찰방법, 교사 지도조언 등 자체연수를 실시하여 건강이상 학생 보호
- ※ 교직원은 요보호 학생 명단이 학생과 외부에 노출되지 않도록 보안 관리 철저

## □ 보건실 직무대행지정

가. 보건실 부 책임자는 보건교사 부재 시 보건업무를 대행한다.

보건실 부 책임자	조OO 실무사
-----------	---------

## 41. 안전교육 주간 운영

- 안전교육주간: 2021. 4. 12.(월)~4. 16.(금)
- 대상: 본교 교직원 및 전교생
- 안전교육내용: “학생이 중심이 되는 안전한 교육환경 조성”으로 화재안전, 보건안전, 재난안전, 생활안전, 교통안전

일자	안전교육 및 훈련	비고
12(월)	<ul style="list-style-type: none"> <li>•재난대피훈련 사전교육(학급별, 담임지도)</li> </ul> 학교시설 자체안전진단(행정실) 교직원 안전교육 및 비상 소집훈련 나침반5분안전교육 -전교생	
13(화)	<ul style="list-style-type: none"> <li>•교통안전교육-전교생 및 교직원</li> </ul> 안전한 통학로 확인, 횡단보도 통행 3원칙 지키기(선다, 본다, 건넌다) 교통신호등 및 질서 지키기, 우측통행하기 도로에서 놀지 않기, 안전한 자전거 이용 안전보호대 및 헬멧 착용 등 놀이형학생안전 훈련 및 콘텐츠 활용 교육	학생중심 안전교육으로 학생 스스로 판단하여 재난위기상황을 조치 할 수 있는 능력 배양에 목적을 둠  놀이 및 체험형 안전교육을 학년·학급 별로 실시  나침반 5분안전교육 자료 활용으로 몸으로, 행동으로 체득하는 교육 및 훈련
14(수)	<ul style="list-style-type: none"> <li>•생활안전 및 폭력예방교육-전교생 및 교직원</li> </ul> 성폭력 예방 및 근절 교육, 장기(무단)결석생 및 위기가정 학생 관리 전교생 학교폭력예방교육 실시 정보 통신윤리 교육 실시 학생참여-안전캠페인 및 안전교육	학생, 학부모, 교직원이 함께하는 안전 캠페인-4일 등교시, 교문에서 실시  가정과 연계한 안전교육문화조성: 가정 통신문 발송
15(목)	<ul style="list-style-type: none"> <li>•위기대처교육 및 대피훈련-전교생 및 교직원</li> </ul> 화재 및 지진으로 인한 대피교육 및 훈련 소화기(소화전)사용요령, 대피호 및 대피로 확인 및 대피요령 훈련	학교 내 CCTV 모니터링 실시간 실시 취약 시간 및 장소 순찰활동으로 안전한 학교 만들기
16(금)	<ul style="list-style-type: none"> <li>•학년 및 학급별 안전교육 및 학예활동</li> </ul> 안전퀴즈, 안전그림그리기, 안전글짓기, 안전 문화토론, 안전포스터 및 표어, 안전관련 학급별 학예활동 및 행사 등	

## 42. 재난대응 안전한국훈련

2021 재난대응 안전한국훈련기간: 차후 실시 공문에 의해 실시할 예정임

※ 2020학년도에는 코로나 19로 취소

대상: 본교 교직원 및 전교생

훈련내용: “몸으로 체득하고 학생 스스로 판단할 수 있는 안전 조치 능력 배양”

일자	안전교육 및 훈련	비고
(월)	<ul style="list-style-type: none"> <li>•교직원 비상 소집훈련</li> <li>•나침반5분안전교육-전교생</li> <li>•<b>대피훈련 사전교육(학급별, 담임지도)</b></li> </ul>	<ul style="list-style-type: none"> <li>• 학생 스스로 판단하여 재난위기상황을 조치 할 수 있는 능력 배양</li> <li>• 학생 안전주제 토론회 및 놀이형 안전교육을 학급별로 실시</li> <li>• 학생중심 반복 체득훈련 : <b>훈련기간 중 대피 사전교육 1회, 대피훈련 3회 이상 실시</b></li> <li>• 나침반 5분안전교육 실시, 몸으로, 행동으로 체득하는 훈련 실시</li> <li>• 안전문화 활동 : 캠페인, 각종홍보, 교내외홍보, 안전학예회 등</li> <li>• 학부모 동참훈련 : 가정통신문으로 훈련 안내 및 안전 생활지도 및 대피방법 안내</li> </ul>
(화)	<ul style="list-style-type: none"> <li>•<b>지진 및 화재 대피훈련-전교생 및 교직원</b></li> <li>•놀이형학생안전훈련</li> <li>-컨텐츠 활용 교육</li> </ul>	
(수)	<ul style="list-style-type: none"> <li>•학생참여-안전행동요령주제토론</li> <li>•안전교육 (나침반5분 안전교육)-전교생</li> </ul>	
(목)	<ul style="list-style-type: none"> <li>•<b>지진 및 화재 대피훈련-전교생 및 교직원</b></li> <li>•학생안전교육</li> <li>-소화기(소화전)사용요령, 대피호 위치 확인 및 대피요령</li> </ul>	
(금)	<ul style="list-style-type: none"> <li>•<b>지진 및 화재 대피훈련-전교생 및 교직원</b></li> <li>•안전교육 (나침반5분 안전교육)</li> <li>•과학실험실 안전교육</li> <li>•학교-자체안전진단(행정실)</li> </ul>	

기타

- 홍보 및 대피방송: 방송담당 협조, 가정통신문
- 대피장소는 안전한 공터(운동장 스탠드)
- 학생들이 안전하게 대피훈련에 참여할 수 있도록 학급담임이나 수업교사가 지도
- 지진 대피 훈련은 사전 예고없이 실시
- 대피훈련시 유도요원은 사전에 지정된 위치에서 임무수행
- 대피훈련 종료는 모든 학생과 교직원이 안전하게 대피한 상황을 보고 받은 안전책임관이 훈련종료상황을 알림

### 43. 각종 행사 시 안전분야 참여 및 공유·확산

- 체육대회, 축제, 입학식 등 각종 행사시 계획 단계에서 안전사고 예방 대책 수립·시행 (학교안전계획 수립에 포함하여 시행 가능)
  - 행사 시작 전 참석자 대상 1분 안전교육
  - \* 외부인(학부모)이 참석하는 행사, 100명 이상이 참가하는 행사 시
  - \* 위기발생시 대피로, 소화기의 위치, 안전관련 간단한 지식 등 홍보
- 학부모 등에 대한 연수 시 동영상, 리플렛 등을 이용하여 학교안전의 중요성을 홍보하고 안전 관련 정책에 관심과 참여를 유도
  - 학부모회 정기 모임에 심폐소생술 연수 실시

### 44. 학교 안전 점검의 날

#### 가. 학교 안전 점검의 날 운영

- 매월 4일(공휴일인 경우 익일)
  - 취약요인 중심으로 월별 주제선정 집중 점검
  - 단위 학교별 점검표 비치 활용
- 학교안전 분야 중점 점검사항
  - 학교 소화시설, 전기·가스시설, 화학물질 보관상태 등 점검
  - 학교건물, 담장, 놀이·체육시설 안전상태 점검
  - 소방서, 안전체험관 등 안전관련 기관·시설 현장학습
  - VTR·대형사고 사진전시·학생안전 관련단체 활용한 실기실습 등 시청각 및 참여 교육 실시
  - 학생 교통안전 등 안전교육 실시 등
  - 등·하교 횡단보도, 교통정리 및 안전캠페인
- 안전한 학교 환경 구성
  - 계단, 화장실, 실험·실습실 등 위험한 장소에 안전표지판과 비상구 표지판 부착(그림 및 글자로 표시)
  - 학교 시설물의 설계·안전 실시, 유리문 손가락 끼임 방지 장치, 계단 난간 미끄럼 방지, 벽면모서리에 고무판 설치 등
- 가정의 안전점검 정착 및 학부모 교육 강화
  - 가정통신문 발송을 통한 학부모 안전교육 실시
  - 학생에 의한 가정의 안전점검 실시 유도

나. 월별 세부 추진계획

월별	분야별	주요행사(교육) 계획	담당	비 고
3월	안전교육 교육시설	○ 학교 안전점검의 날 운영 -학교안전 분야 중점 점검 -학교건물, 담장, 놀이·체육시설, 안전상태 점검 -학교 소화시설, 전기·가스시설, 화학물질 보관상태 등 점검 -민방위훈련시 안전테마별 국민행동요령 방송	행정실	4일 (목)
		-교통안전교육, 캠페인 실시 -학기초 폭력사고 예방을 위한 안전교육 -교내외 생활안전 교육 및 감염병 예방 교육	교무실	
4월 (일제점검)	안전교육 교육시설	○ 학교 안전점검의 날 운영 -학교안전 분야 중점 점검 -학교건물, 담장, 놀이·체육시설, 안전상태 점검 -소방훈련에 따른 시설물 관리 및 점검	행정실	2일 (금)
		-학교체육시설 등의 안전사고 예방을 위한 사전 점검 -현장체험학습, 야영활동 등 학생 야외활동 안전사고에 대한 교육 및 홍보 -야외활동시 미세먼지, 황사 등의 유의 교육 -소방서 연계 소방합동훈련 실시 예정	교무실	
5월	안전교육	○ 학교 안전점검의 날 운영 -학교안전 분야 중점 점검 -학교건물, 담장, 놀이·체육시설, 안전상태 점검 -학교 소화시설, 전기·가스시설, 화학물질 보관상태 등 점검	행정실	4일 (화)
		-야외활동시 미세먼지, 황사 등의 유의 교육 -교내외 생활안전 교육 및 감염병 예방 교육 -현장체험학습, 야영활동 등 학생 야외활동 안전사고에 대한 교육 및 홍보	교무실	
6월	안전교육 교육시설	○ 학교 안전점검의 날 운영 -학교안전 분야 중점 점검 -학교건물, 담장, 놀이·체육시설, 안전상태 점검 -학교 소화시설, 전기·가스시설, 화학물질 보관상태 등 점검-수해취약지역 안전점검 및 보완	행정실	4일 (금)
		-학교안전 분야 중점 점검 -학생 교통안전 등 안전교육 실시 -교내외 생활안전 교육 및 감염병, 식중독 예방 교육	교무실	
7월 (일제점검)	안전교육	○ 학교 안전점검의 날 운영 -학교안전 분야 중점 점검 -학교건물, 담장, 놀이·체육시설, 안전상태 점검 -학교 소화시설, 전기·가스시설, 화학물질 보관상태 등 점검	행정실	2일 (금)
		-등·하교 횡단보도, 교통정리 및 안전 캠페인 -물놀이 안전사고 예방캠페인 및 안전점검 -청소년 수련시설 및 각종 캠프 안전점검 -교내외 생활안전 교육 및 감염병, 식중독 예방 교육 -방학중 생활안전 교육 실시	교무실	

월별	분야별	주요행사(교육) 계획	담당	비 고
8월	안전교육교육시설	○ 학교 안전점검의 날 운영 -학교안전 분야 중점 점검 -학교건물, 담장, 놀이·체육시설, 안전상태 점검 -학교 소화시설, 전기·가스시설, 화학물질 보관상태 등 점검 -안전취약시설 보수 공사 실시 -민방위훈련시 안전이동 경로 점검	교무실	4일(수) 방학
		-가정의 안전점검 정착 및 학부모 교육 -가정통신문 발송을 통한 학부모 안전교육 실시 -방학 중 야외 생활지도를 통한 안전사고 예방	행정실	
9월 (일제점검)	교육시설	○ 학교 안전점검의 날 운영 -학교안전 분야 중점 점검 -학교 소화시설, 전기·가스시설, 화학물질 보관상태 등 점검 -자체 소방훈련 실시 예정	행정실	4일(월)
		-학기초 생활 안전교육 및 캠페인 -학기초 폭력사고 예방을 위한 안전교육	교무실	
10월	안전교육교육시설	○ 학교 안전점검의 날 운영 -학교안전 분야 중점 점검 -학교건물, 담장, 놀이·체육시설, 안전상태 점검 -소방훈련에 따른 시설물 관리 및 점검	행정실	4일(월)
		-추계현장학습활동 등 야외활동 안전사고 예방강화 -자체 소방훈련 실시 계획	교무실	
11월	안전교육교육시설	○ 학교 안전점검의 날 운영 -학교안전 분야 중점 점검 -동절기 대비 시설물 점검 -난방기구 사용 점검 및 안전수칙 교육 및 안내	행정실	4일(목)
		-화재 및 겨울철 안전사고 예방을 위한 교육 -안전 관련 토론 및 참여교육 실시	교무실	
12월 (일제점검)	안전교육	○ 학교 안전점검의 날 운영 -학교안전 분야 중점 점검 -학교건물, 담장, 놀이·체육시설, 안전상태 점검 -화재 예방에 따른 시설물 관리 및 점검	행정실	3일(금)
		-학생 교통안전 등 안전교육 실시 등 -겨울철 야외생활 사고예방을 위한 안전 교육 -폭설, 한파, 빙판길 안전사고 예방교육	교무실	
1월	안전교육교육시설	○ 학교 안전점검의 날 운영 -학교안전 분야 중점 점검 -학교건물, 담장, 놀이·체육시설, 안전상태 점검 -화재 예방에 따른 시설물 관리 및 점검 -안전취약시설 보수 공사 실시	행정실	4일(화)
		-등·하교 횡단보도, 교통정리 및 안전 교육 -겨울철 야외생활 사고예방을 위한 안전 교육 -폭설, 한파, 빙판길 안전사고 예방교육 -가정통신문 발송을 통한 학부모 안전교육 실시	교무실	
2월	안전교육	○ 학교 안전점검의 날 운영 -학교안전 분야 중점 점검 -학교건물, 담장, 놀이·체육시설, 안전상태 점검 -화재 예방에 따른 시설물 관리 및 점검 -안전취약시설 보수 공사 실시 및 점검	행정실	4일(금) 방학중

# 안전점검일 확인사항 (분야별)

결재	행정실장	교장

점 검 내 용	점 검 결 과		조 치 계 획
	○,×	내용(위치, 상태)	
<b>▪ 운영 및 교육·훈련</b>			
◦ 안전전문 인력·조직 운영현황			
◦ 안전관리에 필요한 적정예산 확보 여부			
◦ 비상연락망 정비 관리상태			
◦ 위험요소에 대한 위험안내 및 안전표지 정비·관리 여부			
◦ 비상시 행동요령 안내방송 여부			
◦ 이용객 안전예방 활동상태			
◦ 제 규정·지시사항 준수상태 등			
◦ 외부기관 참여 비상 모의훈련 실시여부			
◦ 상황별 비상대응 매뉴얼 수립 및 활용여부			
◦ 전 종사자에 대한 안전교육 실시 현황 등			
<b>▪ 시설물분야</b>			
◦ 주요구조부의 손상·균열, 누수 등 결함발생 여부			
◦ 철골구조물의 구조내력 저하 여부 - 도장재료 마감 및 부식상태, 형강 등 관련부재 변위·변형·휨 상태			
◦ 내·외부 마감재(타일·석재 등) 박리·박락상태 확인			
◦ 콘크리트 중성화 및 철골구조물의 부식 여부			
◦ 시설 누수·균열·박리·배수상태			
◦ 계단 Non-slip 부착 및 파손 상태 확인			
<b>▪ 전기분야</b>			
◦ 전기실, EPS실, 분전반 앞 등 물건 적재 및 잠금장치 확인			
◦ 누전차단기 등 전기시설의 정상작동 여부			
◦ 차단기와 전기배선이 상호용량에 맞게 설치·사용 확인			
◦ 비상발전기 및 비상시 예비전원 확보 여부			
◦ 전선접속 상태 및 전기기계기구 접지 적정 여부			
◦ 전기실 등 누유, 누전 및 보호시설 적정 여부			
◦ 수전반, 전압계, 전력계의 동작 상태와 과부하, 과전압 등 지시계기 확인			
◦ 전력퓨즈, 변압기, 계전기류, 수·배전용 차단기류, 전력용 콘덴서 상태 확인			
◦ 고압·저압 부하설비 관리 상태 등			



점 검 내 용	점 검 결 과		조 치 계 획
	○,×	내용(위치, 상태)	
<b>▪ 기계 및 승강기분야</b>			
◦ 기계설비 배관이 파손·누수 및 유지관리상태			
◦ 보일러, 공조시설 및 설비배관 부식 여부			
◦ 지하설비 누수, 환기상태 및 배출기 작동여부			
◦ 기계식주차시설·주차타워 등의 안전관리상태			
◦ 집중 인파 대비 현장에 맞는 유도동선 확보 여부			
◦ 에스컬레이터의 스텝 및 콤(Comb)의 파손 여부 확인			
◦ 에스컬레이터의 스텝과 스킵트(측면 보호판) 사이 틈새 적정성 확인			
◦ 화재 등 비상 시 승강기의 비상운전 작동상태 확인			
◦ 승강기 내·외부 안전표지 부착 확인 등			
<b>▪ 가스분야(일반가스)</b>			
◦ 가스용기 보관실 내 가연성 물질 적재 방치 여부 - 100kg이상 저장 시 용기 전도방지 및 차양시설 확인 - 250kg(체적거래 시는 500kg) 이상 방호벽 설치 확인			
◦ 가스차단기, 경보기 등 임의차단 및 정상작동 확인			
◦ 고무호스에서 분기 등 가스기기 이용 상태 확인			
◦ 가스보일러의 흡·배기구시설 관리상태 - 보일러 배기통 폐가스 누설 유무 확인 등			
◦ 가스배관 절연 및 표식상태			
<b>▪ 소방분야</b>			
◦ 비상구 유도등 (시인성, 방해요소, 작동여부 등)			
◦ 비상시 피난 안내도, 피난요령 안내도 (설치여부, 시인성 등)			
◦ 피난·소화통로 확보여부, 유지관리 상태 등			
◦ 옥내소화전 등 소방시설 주변 물건 적재 확인			
◦ 경보설비 임의차단 등 관리상태 확인			
◦ 소화기·화재탐지기 등 소방시설 상태			
◦ 내부마감재 방염기준 등의 적법 여부			
◦ 위험물질 및 화기관리의 적정성 여부			
◦ 스프링클러, 방화셔터, 제연경계벽(설치여부, 작동방해 등)			
◦ 긴급 상황 시 이용객 행동요령(설치여부, 시인성, 적정성 등)			

## IV 기대 효과

- 학생과 교직원의 안전사고 대응 역량 강화로 모두의 특별한 희망 실현
- 교육과정 내 안전교육 내실화로 학생이 행복한 학교풍토 조성
- 꿈과 희망을 키우는 안전한 학교 실현으로 혁신교육 토대 마련

## 1 학교 열쇠 관리 방침

1. (열쇠의 종류) 열쇠의 형태별 종류는 다음과 같다.
  - 가. 일상용 열쇠 (전자카드 포함)
  - 나. 비상용 열쇠 (전자카드 포함)
2. (열쇠 관리장소) 일상용 열쇠는 행정실에 보관 관리하고 비상용 열쇠는 숙직실에서 보관 관리한다.
3. (열쇠관리요령)
  - ① 일상용 열쇠는 행정실장이 따로 지명하는 열쇠 관리자 책임하에 보관 관리한다.
  - ② 비상용 열쇠는 긴급사항 발생 시 사용할 수 있으며, 일상용 열쇠가 분실 또는 훼손 되었을 경우 행정실장의 승인에 의하여 복제 할 수 있다.
    1. 비상용 열쇠는 타인에게 전도 할 수 없다.
    2. 비상용 열쇠는 긴급사항 발생 시 승인 없이 사용을 하되 사용 후 반드시 총괄 책임자에게 보고하여야 한다.
4. (열쇠관리부)
  - ① 일상용 열쇠는 (서식 1) “열쇠관리대장”을 비치하고 모든 열쇠의 불출 반납 및 기타 관리에 관한 제반 변동사항을 기록하여야 한다.
  - ② 비상용 열쇠를 사용시는 “서식 1”에 비상으로 추가 기입하여 유지 관리한다.
5. (열쇠보관 및 일일사용)
  - ① 열쇠보관함은 근무시간중에는 열쇠관리자가, 근무시간외에는 당직책임자가 보관 관리한다.
  - ② 열쇠는 학교 외에 어떤 곳에도 반출 할 수 없다.
6. (열쇠의 분실, 훼손보고) 열쇠보관관리자는 열쇠가 분실 되었거나, 훼손 하였을 때에는 즉시 당해 총괄책임자에게 보고하여야 한다.
7. (열쇠의 점검) 열쇠 총괄책임자는 정기 (6월말, 12월말) 또는 수시로 열쇠의 보관관리상태를 점검하여야 한다.

### 서식 1) 열쇠 관리대장 예시

교실명	일련번호	인 수					교 부						비고 (연락처)
		위치	인수 수량	인수 자	인수 일	확 인	교부 처	용도 (일상/ 비상)	교부 수량	수령 자	교부 일	확 인	

제1조(목적) 이 규정은 「경기도교육비특별회계 소관 공유재산 관리조례」 및 시행규칙, 「경기도 고등학교 이하 각급학교 시설의 개방 및 이용에 관한 규칙」에 따라 지역주민 또는 각종단체에게 ○○초등학교 시설을 일시적으로 개방·사용허가 하는 데에 필요한 사항을 규정함을 목적으로 한다.

제2조(정의) 이 규정에서 사용하는 용어의 정의는 다음 각 호와 같다.

1. “학교 시설”이란 운동장, 체육관, 교실, 강당 기타 시설 및 그에 부수된 설비와 비품 등을 말한다.
2. “사용자”란 학교 시설의 사용허가를 받은 개인 또는 각종단체를 말한다.

제3조(사용허가) ① 학교 시설을 사용하고자 하는 자는 사전에 붙임 제3호 서식에 의한 사용신청서를 제출하여 학교장의 허가를 받아야 한다.

② 사용자는 사용허가의 취소를 받고자 할 때에는 사용허가를 받은 다음 사용개시 전일 전까지 취소를 신청하여야 한다.

③ 이미 사용허가를 받았거나 사용 중이라 할지라도 학교의 교육활동 등 기타 불가피한 사유가 있을 경우에는 허가를 변경·취소하거나 그 사용을 일시 정지할 수 있다.

제4조(사용제한) 학교의 장은 다음 각 호의 어느 하나에 해당하는 경우에는 학교 시설의 관리 및 안전 등 제반사항을 고려하여 사용을 제한할 수 있다.

1. 교육활동 및 재산관리에 지장을 초래할 경우
2. 영리를 목적으로 학교 시설을 이용하고자 하는 경우
3. 불건전한 목적으로 시설을 이용하고자 하는 경우
4. 기타 학교장이 필요하다고 인정할 경우

제5조(사용시간) 학교 시설별 사용 시간은 별지와 같이 정하되 학교 실정을 고려하여 조정할 수 있다.

제6조(사용료) 학교 시설의 사용료 및 사용료의 감면·반환 등에 대하여는 「경기도교육비특별회계 소관 공유재산 관리조례」 제22조(재산의 일시사용허가)에서 정하는 바에 의한다.

제7조(사용자의 의무 및 손해배상) ① 사용자는 시설 사용기간 중 안전사고 및 화재 예방에 대하여 사용자로서의 주의의무를 다하여야 하며, 사용 후에는 청결하게 청소하여야 한다.

② 사용자는 학교 시설의 사용전과 후에 이상 유무를 확인하여야 하며, 그 결과 학교시설 또는 물품을 훼손·망실하였을 때에는 이를 즉시 원상 복구하거나 그 손해를 배상하여야 한다.

③ 사용자의 과실로 인하여 발생한 사고에 대하여는 사용자가 책임을 진다.

제8조(사용허가의 취소 및 정지) ① 학교장은 다음 각 호의 어느 하나에 해당하는 사유가 있을 때에는 학교시설 사용허가를 취소하거나 정지할 수 있다.

1. 이 규정에 의한 지시에 위반한 때
2. 사용 목적을 위반하거나 사용료를 체납하였을 때

3. 제4조 각 호의 어느 하나에 해당하는 사유가 발견된 때

② 제1항의 처분으로 인해 사용자가 입은 손해에 대하여 학교장은 책임을 지지 않는다.

제9조(주류, 음식물, 위험물 반입 및 흡연 금지) 교육시설의 건전한 사용과 안전을 위하여 학교 시설 내에서는 주류, 음식물, 위험물 반입 및 흡연을 금지한다.

제10조(출입의 제한) 학교장은 다음 각 호의 어느 하나에 해당하는 경우에는 출입을 제한할 수 있다.

1. 만취자, 소란행위자
2. 다른 사람에게 위험을 주거나 방해가 될 물품을 휴대한 자
3. 교직원의 정당한 지도 또는 요구 등을 따르지 않은 자
4. 기타 학교장이 안전 및 시설 유지상 출입을 제한할 필요가 있다고 인정하는 자

제11조(관리 감독) 학교장은 시설을 사용허가 시 사용자가 시설 훼손 및 비교육적 행태를 하지 않도록 소속 교직원 또는 당직자로 하여금 철저히 관리 감독하도록 하고 그 결과를 확인한다.

제12조(사용자의 설비) ① 사용자가 사용기간 중에 특별한 설비를 하고자 할 때에는 학교장의 사전 허가를 받아야 한다.

② 특별한 설비의 설치나 철거는 사용자 부담으로 한다.

③ 사용자는 그 사용기간 만료와 동시에 이를 철거하고 원상 복구하여야 한다.

만약 이를 이행하지 아니할 때에는 대집행하고 그 비용은 사용자로부터 징수한다.

제13조(양도 및 전대 금지) 이 규정에 의하여 사용허가를 받은 자는 학교장의 동의 없이 타인에게 양도하거나 전대할 수 없다.

제14조(관계규정의 준용) 이 규정에서 정하지 않은 사항은 「경기도교육비특별회계 소관 공유재산 관리조례」 및 시행규칙의 규정을 준용한다.

## 부 칙

제1조(시행일) 이 규정은 2016년 03월 01일부터 시행한다.



[붙임 2]

## 행정재산 일시 사용 허가 신청서

1. 접수번호 :
2. 사용허가 신청자
  - 성명(대표자명) :
  - 직업(단체명) :
  - 주 소 :
  - 연 락 처 :
3. 사용허가 신청내용

시설명	사용목적	사용일	사용기간	사용인원	사용료(원)	비고
			- ( 시간)			

위와 같이 귀 교의 행정재산을 일시 사용함에 있어 「경기도교육비특별회계 소관 공유재산 관리조례」 및 같은 조례 시행규칙 등의 제반 규정을 준수할 것을 서약하고 일시 사용허가를 신청하오니 허가하여 주시기 바랍니다.

년 월 일

결재	계	행정실장	교장

신청인 성명 : (인)  
(전화번호 : )

송우초등학교장 귀하

[붙임 3]

## 송우초등학교의 시설별 일시 개방·사용시간

개방 시설명	개방 · 사용 시간	비 고
일반교실	평일 : 16:00 - 18:00 토요일 : 14:00 - 18:00 일요일,공휴일 : 09:00 - 18:00	
시청각교실,특별교실	평일 : 16:00 - 18:00 토요일 : 14:00 - 18:00 일요일,공휴일 : 09:00 - 18:00	
체육관,강당	없음	
운동장,주차장	평일 : 16:00 - 18:00 토요일 : 14:00 - 18:00 일요일,공휴일 : 09:00 - 18:00	일반운동장

[붙임 4]

※「경기도교육비특별회계 소관 공유재산 관리조례」제22조 사용료 기준

시 설 명	지역주민의 복지증진 · 생활체육 활동에 사용하는 경우 (사용자가 포천주민일 경우)			지역주민의 복지증진 생활체육 활동 이외에 사용하는 경우 (사용자가 포천주민이 아닐 경우)			
	2시간까지	2시간초과 4시간이하	4시간초과 8시간이하	2시간까지	2시간초과 4시간이하	4시간초과 8시간이하	
일 반 교 실	5,000	10,000	15,000	10,000	20,000	30,000	
시청각교실, 특별교실	20,000	30,000	40,000	40,000	60,000	80,000	
체육관, 강당	20,000	30,000	40,000	40,000	60,000	80,000	
운 동 장	일 반	10,000	20,000	30,000	20,000	40,000	60,000
	인조 · 천연잔디	20,000	30,000	60,000	40,000	60,000	120,000

- 냉 · 난방기 가동 시 사용료의 20% 가산
- 수영장 : 「경기도 학생체육관 사용료 징수 등에 관한 조례」 준용
- 이 표에서 정하지 아니한 시설에 대해서는 위 유사시설 및 주변지역 시설의 사용료 등을 고려하여 재산관리관이 정하여 징수할 수 있음
- 사용료 감면 가능 및 사용료 반환 관련 사항은 경기도교육비특별회계 소관 공유재산 관리조례 제22조제6항 및 제7항 참조



## 사용료의 면제, 감액 및 반환

### I 전액면제

- 가. 국가기관이나 지방자치단체 또는 경기도교육청 산하 교육기관 (교육행정기관을 포함한다)이 직접 행정목적이나 행사에 사용하기 위하여 신청하는 경우
- 나. 불특정 지역주민들이 운동장에서 하는 생활체육 활동 등 재산관리관이 필요하다고 인정하는 경우

### II 100분의 50 감액

- 가. 「국가유공자 등 예우 및 지원에 관한 법률」에 따른 국가유공자 단체 경기 및 행사를 위한 경우
- 나. 「장애인 복지법」에 따른 장애인 단체 경기 및 행사를 위한 경우
- 다. 「독립유공자 예우에 관한 법률」에 따른 독립유공자 단체 경기 및 행사를 위한 경우
- 라. 읍·면지역의 학교 <신설 2012.5.10. 조4373>**
- 마. 생활체육 활동을 위하여 월 15일 이상 사용하거나 6개월 이상 장기간 허가받아 사용하는 경우 <신설 2012.5.10. 조4373, 개정 2013.6.10.>**

III 100분의 30 감액 : 그 밖에 공공목적 수행 등 재산관리관이 사용료의 감액이 필요하다고 인정하는 경우

### IV 사용료의 반환

- 가. 사용전일까지 미리 취소 : 사용료의 1/2 반환
- 나. 천재지변 등의 사유 : 전액 반환
- 다. 시설의 유지관리에 지장이 있다고 인정되어 그 사용이 일시 정지되고 사용을 연장할 수 없을 때에는 전액 반환

우리 학교는 학생 수업에 지장이 없는 범위 내에서 운동장 등 일부 시설물을 개방하오니 학교 시설물을 이용하는 경우에는 다음의 이용 수칙을 반드시 지켜 주시기 바랍니다.

### 1. 개방 시간

- 평일 : 16:00 ~ 18:00
- 토요일 : 14:00 ~ 18:00
- 일요일, 공휴일 : 09:00 ~ 18:00
- ※ 단, 학교수업에 지장이 있을 시는 이용을 제한할 수 있음.

### 2. 이용 방법

- 송우초등학교 학교시설물을 이용하고자 하는 자(단체)는 사용 예정일로부터 10일 이전에 행정실에 서면으로 신청하여야 함.
- 사용 허가 여부는 사용예정일부터 7일 이전까지 서면 또는 구두로 통보함.

### 3. 이용 수칙

- 이용자는 운동장을 이용함에 있어서 앰프 사용등 고성방가 행위를 극히 제한 함.
- 학교 시설물이 파손 또는 훼손되지 아니 하도록 주의하여야 하며, 만약 파손 또는 훼손 시 원상복구(변상)를 하여야 함.
- 이용자의 부주의나 과실 등으로 인하여 사고 또는 손해를 입었을 경우 관리자에게 손해배상을 요구할 수 없으며, 이용자가 모든 책임을 짐.
- 이용자는 학교 교육 분위기를 저해하거나 다른 사람의 이용을 방해하여서는 아니 되며, 관리자의 지시에 따라야 함.
- 이용자는 개 등 동물을 데리고 산책 및 운동을 할 수 없음.
- 학교시설물을 이용 후 가져온 물건과 발생된 각종 오물 등은 되가져 가되 깨끗이 청소를 실시한 후, 경비 근무자의 확인을 받아야 함.
- 학교 내에서의 모든 취사 행위를 금함.
- 위 이용 수칙을 위반하고 관리자의 정당한 지시를 따르지 아니 할 때는 학교 시설물의 이용을 제한 함.

【별지 1】

## 행정재산 일시 사용 허가 신청서

1. 접수번호 :
2. 사용허가 신청자
  - 성명(대표자명) :
  - 직업(단체명) :
  - 주 소 :
  - 연 락 처 :
3. 사용허가 신청내용

시설명	사용목적	사용일	사용기간	사용인원	사용료(원)	비고
			- ( 시간)			

위와 같이 귀 교의 행정재산을 일시 사용함에 있어 「경기도교육비특별회계 소관 공유재산 관리조례」 및 같은 조례 시행규칙 등의 제반 규정을 준수할 것을 서약하고 일시 사용허가를 신청하오니 허가하여 주시기 바랍니다.

년 월 일

결재	계	행정실장	교장

신청인 성명 : (인)  
(전화번호 : )

송우초등학교장 귀하

【별지 2】

※「경기도교육비특별회계 소관 공유재산 관리조례」제22조 사용료 기준

시 설 명		지역주민의 복지증진·생활체육 활동에 사용하는 경우 (사용자가 포천주민일 경우)			지역주민의 복지증진 생활체육 활동 이외에 사용하는 경우 (사용자가 포천주민이 아닐 경우)		
		2시간까지	2시간초과 4시간이하	4시간초과 8시간이하	2시간까지	2시간초과 4시간이하	4시간초과 8시간이하
일 반 교 실		5,000	10,000	15,000	10,000	20,000	30,000
시청각교실, 특별교실		20,000	30,000	40,000	40,000	60,000	80,000
체육관, 강당		20,000	30,000	40,000	40,000	60,000	80,000
운 동 장	일 반	10,000	20,000	30,000	20,000	40,000	60,000
	인조· 천연잔디	20,000	30,000	60,000	40,000	60,000	120,000
<ul style="list-style-type: none"> <li>· 냉·난방기 가동 시 사용료의 20% 가산</li> <li>· 수영장 : 「경기도 학생체육관 사용료 징수 등에 관한 조례」 준용</li> <li>· 이 표에서 정하지 아니한 시설에 대해서는 위 유사시설 및 주변지역 시설의 사용료 등을 고려하여 재산관리관이 정하여 징수할 수 있음</li> <li>· 사용료 감면 가능 및 사용료 반환 관련 사항은 경기도교육비특별회계 소관 공유재산 관리조례 제22조제6항 및 제7항 참조</li> </ul>							

## 제1장 총칙

**제1조(목적)** 학교 인원 및 시설보안을 위하여 출입에 필요한 증명서(이하“출입증”이라 한다)의 발급관리 및 출입에 관한 운영 사항을 규정함을 목적으로 한다.

**제2조(정의)** 본 가이드라인에서 사용하는 용어의 정의는 다음 각 호와 같다.

1. "학생보호인력"이란 「학교폭력예방 및 대책에 관한 법률」제20조의 5에 규정된 인력으로써, 배움터지킴이·학교보안관·청원경찰·민간경비(주간) 등 학교 내에 배치되어 학생보호 및 학교안전 업무를 담당하는 인력을 말한다.
2. “학교”란 「초·중등교육법」제2조에 따른 초등학교·중학교·고등학교·특수학교 및 각종학교와 같은 법 제61조에 따라 운영하는 학교를 말한다.

**제3조(적용범위)** ① 다른 법령에 특별한 규정이 있는 경우를 제외하고는 출입증을 발급받고자 하는 모든 개인에게 적용된다.

② 본 가이드라인은 학교의 정규 수업 시간과 방과후 교육 시간 등 학생이 학교에 상주하고 있는 시간동안 적용되는 것을 원칙으로 하되, 적용시간에 관한 세부 사항은 학교의 장이 탄력적으로 정하여 운영할 수 있다.

③ 교직원과 학생은 본 가이드라인의 적용범위에서 제외되나 예외적으로 제14조 1항과 2항의 적용을 받는다. 이때, 교직원은 공무원증이나 학교의 장이 발행한 교직원증을, 학생은 학생증이나 이름표를 출입증으로 갈음하여 사용한다.

**제4조(발급원칙)** ① 출입증 발급대상 세부기준[별표1]에 의하여 발급할 수 있다.

② 출입증은 3년 이내에서 유효기간을 정하여 발급할 수 있다.

③ 출입증 기재사항의 변동, 유효기간의 경과, 훼손, 분실 등으로 인하여 출입증을 재발급 받고자 할 때에는 반납과 동시에 [별지 제3호 서식]에 의거 재발급 신청하여야 한다.

## 제2장 출입증의 발급

**제5조(출입증의 종류)** ① 출입증 종류는 다음 각 호와 같으며, 발급 세부기준은 [별표 1]을 따른다.

1. 일반출입증(일반차량출입증 포함)
2. 일일방문증(일일차량출입증 포함)

**제6조(발급권자)** ① 출입증의 발급권자는 학교의 장이 된다.

② 출입증 발급 업무는 학교의 장이 지정한 인력이 지정한 장소에서 수행하도록 한다.

**제7조(규격.제식 및 기재사항)** ① 출입증의 규격 및 제식은 [별지 제1호 및 제2호 서식]에 따르며, 학교의 장이 별도로 정하여 시행할 수 있다.

② 일반출입증의 기재사항은 다음 각 호로 한다.

1. 전면은 출입증 번호, 사진, 성명, 발급권자 기재 및 직인 날인
2. 후면은 소속, 직위, 직급, 성명, 생년월일, 유효기간, 발급일, 발급권자 기재 및 직인 날인

③ 일일방문증의 기재사항은 다음 각호로 한다.

1. 전면은 방문증 번호, 발급권자 기재 및 직인 날인
2. 후면은 방문객 준수사항, 발급권자 기재 및 직인 날인

④ 일반차량출입증의 기재사항은 다음 각호로 한다.

1. 전면은 차량 출입증 번호, 차량번호, 유효기관, 발급권자 기재 및 직인 날인
2. 후면은 성명, 생년월일, 차량번호, 유효기간, 발급일, 발급권자 기재 및 직인 날인

⑤ 일일차량출입증의 기재사항은 다음 각 호로 한다.

1. 전면은 차량 방문증 번호, 발급권자 기재 및 직인 날인
2. 후면은 방문객 준수사항, 발급권자 기재 및 직인 날인

**제8조(일반출입증 발급)** ① 일반출입증을 발급받고자 하는 자는 [별지 제 3호 서식]에 의거 신청서 작성 후 첨부서류와 함께 학교의 장에게 신청하여야 한다.

② 학교의 장은 신청인에 대한 기재사항 및 첨부서류를 심사한 후 제11조에 해당하지 않는 경우 일반출입증을 발급하여야 한다.

**제9조(일일방문증 발급)** ① 일일방문증을 발급받고자 하는 자는 [별지 제 8호 서식]에 의거 일일방문증 관리대장을 작성 후, 신분증(주민등록증 등)을 학교의 장에게 제출하여야 한다.

② 학교의 장은 일일방문증 관리대장의 기재사항과 방문자의 신분증을 대조한 후 제11조에 해당하지 않는 경우 일일방문증을 발급하여야 한다.

③ 일일방문증은 학교의 방문객 수를 감안하여 [별지 제2호 서식]에 의거 적정한 수량을 경비실에 발급 및 비치하여야 한다.

**제10조(구비서류)** 일반출입증 신청 시 구비서류는 다음 각 호로 한다.

1. 일반출입증 발급신청서[별지 제3호 서식]
2. 신분증(주민등록증, 운전면허증, 공무원증, 여권) 사본 1부
3. 사진(3cm × 4cm) 1매
4. 서약서[별지 제4호 서식]

**제11조(발급통제)** 다음 각 호에 해당하는 경우에는 출입증의 발급 또는 재발급을 하지 아니한다.

1. 구비서류에 허위사실이 기재된 경우

2. 신분증과 신청서 기재 내용이 상이한 경우
3. 교내 보안, 위생, 환경 등을 해칠 우려가 있는 경우
4. 상행위를 목적으로 하는 경우
5. 출입목적이 불명확한 경우
6. 출입증을 분실한 자로서 본 규정에 의한 절차 없이 재발급을 요청한 경우
7. 타인에게 대여·양도를 목적으로 하는 경우
8. 기타 학교관리·학생보호에 위해롭다고 인정되는 경우 등

### 제3장 출입관리

**제12조(관리인력.업무)** 학교 출입 관리 업무는 학생보호인력(배움터지킴이 등)이 경비실에서 수행하도록 한다. 단, 학교의 시설·인력 수급 사정에 따라 학교의 장 승인에 의해 지정된 별도의 인력이 별도의 장소에서 학교 출입 관리 업무를 할 수 있다.

**제13조(출입문 개폐 등)** ① 등·하교 시간 외에는 출입문은 전부 폐쇄하는 것을 원칙으로 하며, 관리인력에 의해 출입증이 확인된 경우에만 교내 출입을 허가한다. 단, 학교의 장 승인에 의하여 출입문 개폐 시간을 학교 실정에 맞게 탄력적으로 정하여 운영할 수 있다.

② 출입관리를 위해 학교 영역을 표시하는 구조물을 설치·운영하여야 하고, 출입문의 수는 최소화되 불가피하게 다수일 경우 학교장이 사전에 지정한 장소에서 출입증을 교부하도록 하여야 하며, 이때 모든 출입문에 출입증 교부장소를 안내하여야 한다.

**제14조(출입증 패용)** ① 출입증은 교내에서 반드시 패용하여야 한다.

② 출입증은 왼쪽 가슴 상단에 패용 또는 목에 거는 것을 원칙으로 한다.

③ 차량출입증은 차량의 전면에서 보아 전면유리 우측하단에 부착한다.

**제15조(대여의 금지 등)** ① 출입증은 타인에게 대여하거나 양도할 수 없다.

② 타인의 출입증을 패용한 자에 대하여는 즉시 회수조치하며, 향후 출입증 발급을 금지한다.

**제16조(분실신고)** 출입증을 분실한 자는 지체 없이 [별지 제5호 서식]에 의한 분실신고서를 제출하여야 하며, 발급권자가 일정기간동안 재발급을 중지할 수 있다.

**제17조(단체방문객의 출입)** ① 각종 행사 및 기타 사유로 단체출입을 할 경우에는 방문목적, 일시, 방문자 인적사항 등을 기재하여 방문전일까지 [별지 제6호 서식]에 의거 학교의 장에게 신청하여야 한다.

② 단체방문객의 경우, 학교의 장이 정하는 별도의 방문증 또는 비표를 제작·사용할 수 있다.

**제18조(출입수칙의 게시 등)** ① 학교의 장은 방문객 출입수칙을 작성하고 이를 출입자가 쉽게 볼

수 있는 곳에 게시하여야 한다.

② 제1항의 출입수칙에는 다음 각 호의 내용을 포함하여야 한다.

1. 학교 개방시간 등에 관한 사항
2. 학교 내 보행로
3. 학교 출입 시 지켜야 할 사항
4. 학교 출입 및 출입증 발급 장소.절차
5. 학교의 장이 출입거부.퇴교를 요청할 수 있는 사항 등

③ 학교의 장은 학교 출입에 관련된 사항을 학생.교직원.지역주민 등에게 지속적으로 홍보하고 민원해소에 적극 노력하여야 하며, 위와 관련하여 민원전용 상담창구를 학교 홈페이지에 설치. 운영할 수 있다.

④ 학교 출입 이외에 학교 시설의 개방 및 이용 등에 관한 사항은 ○○시.도 학교 시설의 개방 및 이용에 관한 규칙에 규정된 바에 따른다.

**제19조(출입거부.퇴교)** 학교의 장은 다음 각 호에 해당하는 경우에는 출입을 거부하거나 퇴교를 요청할 수 있다.

1. 상행위를 목적으로 출입하는 경우
2. 교직원이 출입제한을 요청한 방문객의 경우
3. 다수인이 행사나 경기를 함으로써 다른 사람들의 학교시설 이용을 곤란하게 하는 경우
4. 제18조의 출입수칙을 위반한 경우
5. 출입관리자의 정당한 지시에 따르지 아니한 경우
6. 학습 분위기를 저해하는 행위를 한 경우
7. 기타 학교관리에 위해롭다고 인정되는 경우 등

**제20조(무단출입자에 대한 조치 등)** ① 학교의 장은 교직원과 학생을 대상으로 출입증을 패용하지 않은 자를 발견 시 즉시 학교 내 학생보호인력 등에게 신고할 수 있도록 연 1회 이상 교육하여야 한다.

② 학생보호인력은 출입증을 발급받지 않고 무단으로 학교 내에 진입한 자에 대하여는 즉시 출입증 교부 장소로 인계하여 절차에 따라 출입증을 발급받을 수 있도록 안내하여야 한다.

#### 제4장 출입증 취급 시 준수사항

**제21조(점검확인)** 출입증 발급권자 및 학교 담당자는 연 1회 이상 출입증 발급 및 관리상태를 확인 점검 하여야 한다.

**제22조(대장관리)** 출입증 발급권자는 출입증 관리 및 교부사항을 [별지 제7호 및 제8호 서식]에 의한 “출입증 관리대장”에 기록.유지하여야 한다.



- 제23조(제증명)** ① 학교의 장이 인정한 제증명에 대하여는 출입 시에 사용할 수 있다.  
② 학교의 장이 발행한 출입증 이외의 신분증을 제1항의 규정에 의하여 일반출입증과 같음 사  
용하려는 자는 출입증 발급권자와 사전협의를 거쳐야 한다.

- 제24조(관리, 회수·반납, 폐기)** ① 출입증을 발급받은 자는 분실 또는 훼손되지 않도록 하여야 한  
다.  
② 기 발급된 제 출입증에 대하여 유효기간 경과 등 출입사유가 해제된 때에는 이를 즉시 관  
리인력에게 반납하여야 한다.  
③ 반납 받은 일반출입증은 [별지 제7호 서식]에 따른 일반출입증 관리대장에 반납 사항을 기  
재 후 폐기한다.  
④ 방문객 퇴교 시 반납 받은 일일방문증은 [별지 제8호 서식]에 따른 일일방문증 관리 대장에  
반납 사항을 기재 후 지정된 장소에 보관한다.

## 제5장 부칙

본 가이드라인은 2016년 3월 1일부터 시행한다.

## 출입증 발급대상 세부기준

출입증 구분	유효기간	세 부 기 준
일반 출입증	발급일 ~ 최대 3년	1) 계약직, 방과후 강사 등 정규직 교직원을 제외한 교내 근무자 2) 교내시설(매점, 기숙사 등)에 직원으로 승인받은 자 3) 학교시설(체육관 등)을 장기적·정기적으로 이용하고자 하는 자 4) 교내 각종 위원회의 위원인 자 5) 학교관리·지원 용역업체의 직원 등으로 해당 업체의 장의 요청이 있는 자 6) 교직원의 편의를 위해 정기적으로 교내에 출입하는 업체의 직원 7) 학교 시설 유지보수를 위한 일용직 근로자 등 한시적 출입자 8) 학생의 보호자 중 수시·정기적으로 학교 출입이 필요한 자 9) 기타 학교의 장이 필요하다고 인정하는 자
일일 방문증	발급 당일	1) 학교시설(체육관 등)을 이용하고자 하는 자 2) 서류발급 등 민원업무를 위해 방문한 자 3) 학생의 보호자 4) 기타 학교의 장이 필요하다고 인정하는 자



서 약 서

본인은 학교 출입증을 발급 받음에 있어 다음사항을 준수할 것을 엄숙히 서약합니다.

1. 본인은 학교 출입증을 학교 출입 이외의 목적으로 사용하지 않겠습니다.
2. 본인은 학교 출입증이 분실·훼손되지 않도록 철저히 관리하고, 만약 분실 및 타용도 사용으로 인한 제반사고에 대해 모든 책임을 지도록 하겠습니다.
3. 본인은 출입증 유효기간 경과 등 출입 사유가 해제되었을 시에는 출입증을 반납조치하고, 분실 시에는 즉시 신고하여 필요한 조치를 받을 수 있도록 하겠습니다.

○ 서약자

소 속 :  
생년월일 :

직 위 :  
성 명 : (인)

송우초등학교장 귀하

## 분 실 신 고 서

성 명		연 락 처	
소속기관		직위 / 직급	
주 소			
출입증 종류		출입증 번호	
분실일시		분실장소	
분실경위			

상기 본인은 기 교부받은 위 출입증을 분실하였기에 상기와 같이 신고하며, 이로 인하여 발생하는 제반 사고에 대해 본인이 책임질 것을 서약합니다.

분실신고자 : (인)

년 월 일

송 우 초 등 학 교 장 귀 하

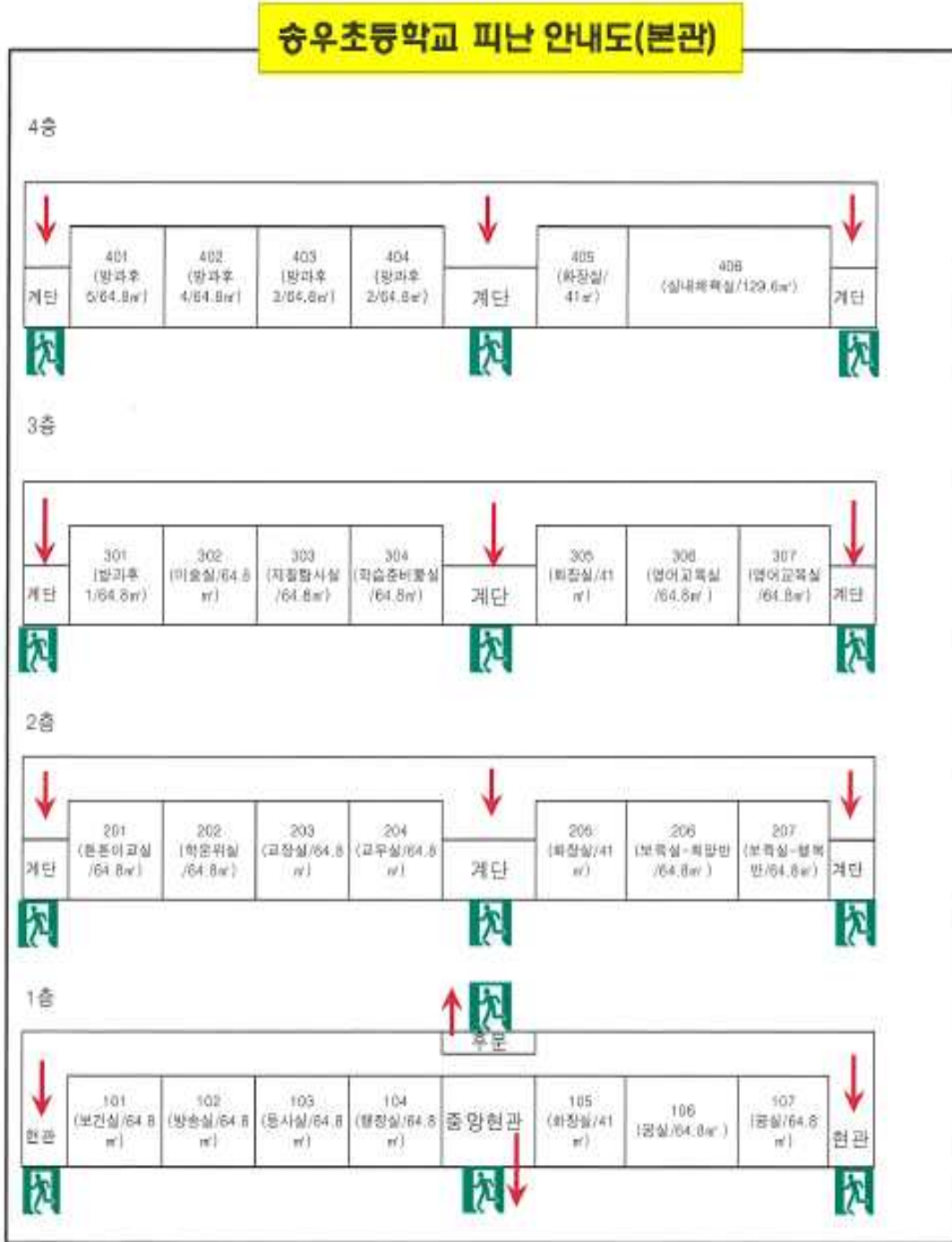
## 단 체 방 문 신 청 서

방문신청 기관	명 칭		소재지	
	대표자		전 화	
방문일시	년 월 일 ( ) 시 분 ~ 시 분 까지			
방문목적				
방문인원	총 명 ( )			
방문장소				
인 슬 자	성 명		소속/직위	
	생년월일		핸 드 폰	
차량번호 (차 종)				
요청사항				
<p>※ 첨부 : 방문자 개인별 인적사항(성명, 생년월일, 연락처)</p> <p style="text-align: center; margin-top: 20px;">위와 같이 ○○학교의 단체방문을 신청합니다.</p> <p style="text-align: center; margin-top: 20px;">년 월 일</p> <p style="text-align: center; margin-top: 20px;">신청기관의 장 (인)</p> <p style="text-align: center; margin-top: 20px; font-size: 1.2em;">송우초등학교장 귀하</p>				

[별첨] 비상대피로

# 송우초등학교 피난안내도(Evacuation Route)

□ 본관



□ 신관

